

**REPUBLIQUE DU SENEGAL**



**Un Peuple – Un But – Une Foi**

**MINISTÈRE DE L'ENSEIGNEMENT SUPÉRIEUR DE LA RECHERCHE ET DE  
L'INNOVATION**

**ANNUAIRES STATISTIQUES DU SOUS-  
SECTEUR DE L'ENSEIGNEMENT  
SUPERIEUR, DE LA RECHERCHE ET DE  
L'INNOVATION  
MESRI**

**ANNEE ACADÉMIQUE 2018-2019**

**COORDINATION : CELLULE DES ETUDES ET DE LA PLANIFICATION**

**FÉVRIER 2022**

## SOMMAIRE

SIGLES ET ABRÉVIATIONS .....	2
LISTE DES TABLEAUX .....	3
LISTE DES FIGURES .....	4
AVANT-PROPOS (ANNUAIRE 2018-2019).....	5
I. CONTEXTE .....	8
II. MÉTHODOLOGIE .....	9
III. DONNÉES SUR LES OFFRES DE FORMATION DANS L'ENSEIGNEMENT SUPÉRIEUR EN 2019 .....	12
IV. EFFECTIFS INSCRITS DANS LES EES EN 2019.....	14
V. RÉSULTATS PÉDAGOGIQUES EN 2019.....	25
VI. DONNÉES SUR LA RECHERCHE EN 2019.....	29
VII. DONNÉES SUR LES PATS EN 2019 .....	32
VIII. DONNÉES SUR LES ŒUVRES SOCIALES EN 2019.....	33
1. DONNÉES SUR LES ALLOCATIONS D'ÉTUDES .....	33
2. DONNÉES SUR LES CENTRE DES ŒUVRES SOCIALES .....	35
IX. ANNEXES.....	35

## SIGLES ET ABRÉVIATIONS

ANAQ-Sup	Autorité nationale d'Assurance Qualité de L'Enseignement supérieur, de La Recherche et de l'Innovation
ANSD	Agence nationale de la Statistique et de la Démographie
CEP	Cellule des Études et de la Planification
CNAES	Concertation nationale sur l'Avenir de l'Enseignement supérieur au Sénégal
COUD	Centre des Œuvres universitaires de Dakar
CROUS	Centre régional des Œuvres universitaires de Saint-Louis
CTPS	Comité technique des programmes statistiques
DPPD	Document de Programmation Pluriannuelle des Dépenses
EES	Établissement d'Enseignement supérieur
EPT	École polytechnique de Thiès
GIZ	Deutsche Gesellschaft für Internationale Zusammenarbeit (GIZ) (Coopération allemande)
ISEP	Institut supérieur d'Enseignement professionnel
ISU	Institut de statistique de l'UNESCO
LMD	Licence Master Doctorat
LPSD	Lettre de Politique sectorielle de Développement
MESRI	Ministère de l'Enseignement supérieur de la Recherche et de l'Innovation
NEPAD	Nouveau partenariat pour le développement de l'Afrique
ODD	Objectifs de développement durable à l'horizon 2030
ONG	Organisation Non Gouvernementale
PAP	Plan d'actions prioritaires (PSE)
PAPDEV	Projet d'Appui à la Planification, au Développement et Budget - PAPDEV
PAQUET	Programme d'Amélioration de la. Qualité, de l'Équité et de la. Transparence
PATS	Personnel administratif, technique et de service
PER	Personnel d'Enseignement et de Recherche
PPBS	Planification, Programmation, Budgétisation et Suivi
PSE	Plan Sénégal émergent
REESAO	Réseau pour l'excellence de l'enseignement supérieur en Afrique de l'Ouest
Rprog	Responsable de programme
SNDS	Stratégie nationale de développement de la Statistique
SSN	Système statistique national
UA	Union africaine
UADB	Université Alioune Diop de Bambey
UAM	Université Amadou Makhtar Mbow
UASZ	Université Assane Seck de Ziguinchor
UCAD	Université Cheikh Anta Diop de Dakar
UEMOA	Union Économique et Monétaire Ouest Africaine
UGB	Université Gaston Berger de Saint-Louis
UNESCO	Organisation des Nations unies pour l'Education, la Science et la Culture
USSEIN	Université du Sine Saloum El hadji Ibrahima Niassé
UT	Université de Thiès
UVS	Université virtuelle du Sénégal

## LISTE DES TABLEAUX

Tableau 1: Répartition des spécialités enseignées par domaine dans le public	13
Tableau 2: Cours en ligne	14
Tableau 3: Effectif des bacheliers en année 2019	14
Tableau 4: Inscriptions et orientation sur Campusen 2018-2019 par genre	14
Tableau 5: Orientations des bacheliers dans les Universités publiques sur Campusen 2018-2019	14
Tableau 6: Effectifs des étudiants inscrits en 2019	15
Tableau 7: Effectif des étudiants inscrits par établissement dans le public	15
Tableau 8: Répartition des étudiants inscrits par domaine et par sexe dans le public	17
Tableau 9: Répartition des étudiants par domaine et par sexe dans le privé	17
Tableau 10: Répartition des étudiants par domaine et par sexe dans le public et privé	18
Tableau 11: Répartition des étudiants étrangers inscrits par origine et par domaine dans le public	18
Tableau 12: Répartition des étudiants étrangers inscrits par domaine et par genre dans le public	20
Tableau 13: Répartition des étudiants inscrits par genre et par tranche d'âge dans le public	20
Tableau 14: Répartition des étudiants par genre et par tranche d'âge dans le privé	21
Tableau 15: Répartition des étudiants par genre et par tranche d'âge dans le public et privé	22
Tableau 16: Répartition des étudiants inscrits par genre, par domaine et par tranche d'âge dans le public	22
Tableau 17: Répartition des étudiants par genre, par domaine et par tranche d'âge dans le privé	23
Tableau 18: Répartition des étudiants inscrits par niveau et par sexe dans le public	24
Tableau 19: Répartition des étudiants par niveau et par sexe dans le privé	24
Tableau 20: Répartition des étudiants par niveau et par sexe dans le public et privé	25
Tableau 21: Répartition de l'effectif des résultats des étudiants par sexe et par domaine dans le public	25
Tableau 22: Répartition de l'effectif des résultats des étudiants en cycle Licence et Master par sexe et par domaine dans le privé	26
Tableau 23: Répartition de l'effectif des résultats des étudiants par sexe et par niveau dans le public	27
Tableau 24: Répartition de l'effectif des résultats des étudiants par sexe et par niveau dans le privé	27
Tableau 25: Accréditation de programmes d'EES publics, par l'ANAQ-Sup	28
Tableau 26: données du programme « un étudiant, un ordinateur » par EES	28
Tableau 27: Répartition des PER par sexe dans les EES du public	29
Tableau 28: Répartition du personnel enseignant permanent par grade et par sexe dans le public (universités + ISEP)	29
Tableau 29: Résultats du Comité consultatif interafricain (CCI) 2019	30
Tableau 30: Répartition de l'effectif des étudiants en thèse par EES	30
Tableau 31: Répartition des thèses soutenues par école doctorale et par EES	31
Tableau 32: Effectif des PATS volet pédagogique par établissement et par sexe dans le public	32
Tableau 33: Effectif des PATS (permanent et temporaire) volet œuvre sociale par sexe	32
Tableau 34: Répartition de l'effectif des étudiants bénéficiant d'une allocation d'étude par sexe et par niveau	33
Tableau 35: Répartition de l'effectif des étudiants par type allocation d'étude et par sexe	33

Tableau 36: Répartition de l'effectif des étudiants bénéficiant d'une allocation d'étude par sexe, par type de bourse et par tranche d'âge	34
Tableau 37: Situation de l'effectif des étudiants hébergés dans les campus, des étudiants porteurs d'handicap et du nombre de couverts des restaurants par centre des œuvres	35
Tableau 38: Situation des infrastructures sportives, culturelles et du taux de fréquentation des étudiants des structures sanitaires dans les centres des œuvres	35
Tableau 39: Répartition des EES par région et par département	35
Tableau 40: liste des établissements par statut	40
Tableau 41: Liste des spécialités enseignées par domaine dans le public	43
Tableau 42: Répartition des étudiants inscrits par nationalité et par domaine dans le public	54

## LISTE DES FIGURES

Figure 1: Répartition des EES par région	12
Figure 2: répartition des EES par région	12
Figure 3: Répartition des EES par statut	13
Figure 4: Orientations des bacheliers dans les Universités publiques sur Campusen 2018-2019	15
Figure 5: Répartition des étudiants inscrits par domaine en 2019 dans le public	16
Figure 6: Répartition des étudiants par domaine en 2019 dans le privé	17
Figure 7: Pyramide d'âge des étudiants inscrits dans le public par genre	21
Figure 8: Pyramide d'âge des étudiants inscrits dans le privé par genre	21
Figure 9: Répartition des étudiants inscrits par genre, par domaine et par tranche d'âge dans le public	23
Figure 10: Répartition des étudiants par genre, par domaine et par tranche d'âge dans le privé	24
Figure 11: Répartition des étudiants par niveau et par sexe dans le public et privé	25
Figure 12: Répartition de l'effectif des résultats des étudiants par sexe et par domaine dans le public	26
Figure 13: Répartition de l'effectif des résultats des étudiants en cycle Licence et Master par sexe et par domaine dans le privé	27
Figure 14: Répartition de l'effectif des étudiants en thèse sans UCAD	31
Figure 15: Répartition de l'effectif des étudiants en thèse avec UCAD	31
Figure 16: Effectif des PATS volet pédagogique par établissement et par sexe dans le public	32
Figure 17: Répartition de l'effectif des étudiants bénéficiant d'une allocation d'étude par sexe et par niveau	33

## AVANT-PROPOS (ANNUAIRE 2018-2019)

Cet annuaire statistique 2019, qui couvre l'année universitaire 2018\_2019, fait suite à une série de production et de publication des annuaires statistiques du ministère de l'Enseignement supérieur, de la Recherche et de l'innovation (MESRI), rendue régulière depuis 2015. Un effort soutenu du MESRI, appuyé par ses partenaires notamment le PAPDEV-GIZ et antérieurement le projet Statistics for results de la Banque mondiale a permis de rendre régulière la production des données statistiques du sous-secteur de l'enseignement supérieur et de la recherche et partant de produire régulièrement les annuaires statistiques du MESRI. Les annuaires 2012, 2013, 2014, 2015 et 2017 sont déjà produits et disponibles. En cette année 2022, les annuaires 2018, 2019 et 2020 le seront dès le premier trimestre de l'année.

C'est dire que l'annuaire 2019 constitue le lancement d'une série d'annuaires qui seront produits cette année, mettant ainsi fin au retard constaté dans la production. Les annuaires, faut-il le rappeler doivent être produits à la fin de chaque année et contenir les données pertinentes et fiables de l'Enseignement supérieur, de la Recherche et de l'Innovation.

Au moment où la Gestion axée sur les Résultats a fini de faire ses preuves en tant que mode de gestion répondant aux préoccupations des populations, le Sénégal, à travers le « Plan Sénégal émergent (PSE) », cadre unique de référence des politiques publiques, oriente ces dernières vers l'atteinte des résultats de développement.

Dans le domaine des statistiques, la Stratégie nationale de Développement des Statistiques-3 (SNDS-3) 2019-2023, validé en 2019, accorde une place prioritaire à la production des statistiques sectorielles.

Dans l'Enseignement supérieur, la Recherche et l'Innovation, la Lettre de Politique sectorielle de Développement (LPSD) 2018-2022 prend en compte les orientations du PSE et celles dictées par la Concertation nationale sur l'avenir de l'enseignement supérieur au Sénégal (CNAES); elle dégage quatre axes prioritaires qui sont traduits en quatre programmes, « Education supérieure », « Recherche et Innovation », « Œuvres sociales universitaires » et « Pilotage, Gestion et Coordination administrative », dont la conception et la mesure des résultats exigent une production régulière et fiable de données. La mesure de la performance est ainsi grandement liée à l'existence de dispositifs pertinents de production de données.

A la demande nationale de données liée au suivi des politiques publiques, s'ajoute celle provenant d'organisations communautaires (UEMOA), régionales (UA, NEPAD...), internationales (UNESCO, ISU...) et même, plus localement, des ambassades, ONG, associations, citoyens, etc...

Pour faire face à cette forte demande, le MESRI s'évertue à assurer la production et la mise à jour régulière des données du sous-secteur.

Sous la coordination de la Cellule des Études et de la Planification (CEP), et avec l'appui du PAPDEV-GIZ, les données des établissements d'enseignement supérieur ont été collectées puis traitées au terme de plusieurs ateliers et autres activités mobilisant les acteurs compétents.

Le MESRI dispose aujourd'hui d'une plateforme performante de collecte des données du sous-secteur, permettant ainsi la dématérialisation du processus de collecte et garantissant aussi la fiabilité des données produites ; elles viennent valider les données provisoires produites dans d'autres documents.

**Le coordonnateur technique de la production de l'annuaire 2018-2019**

**Point focal du MESRI au Comité technique des programmes statistiques (CTPS) du Système Statistique national (SSN)**

**Coordonnateur de la Cellule des Études et de la Planification (CEP)-MESRI**

**Mamadou DIOP**

## REMERCIEMENTS

Le MESRI remercie tous les acteurs et partenaires qui ont contribué à l'élaboration cet annuaire, notamment :

- ⇒ Le PAPDEV-GIZ pour avoir soutenu financièrement l'activité;
- ⇒ Les Directeurs généraux, Directeurs au MESRI ;
- ⇒ Le SE de l'Anaq Sup ;
- ⇒ Les Recteurs des Universités publiques et les Directeurs d'Établissements privés d'Enseignement supérieur (EPES)
- ⇒ Les Directeur(ices) d'ISEP ;
- ⇒ Les Directeurs des centres des œuvres universitaires ;
- ⇒ Les Directeurs de scolarité des Universités publiques et Établissements privés d'Enseignement supérieur ;
- ⇒ Les responsables statistiques et/ou Informatique des Universités et EPES ;
- ⇒ Les points focaux statistiques dans les Établissements d'Enseignement supérieur ;
- ⇒ Les consultants et experts ayant contribué aux travaux ;
- ⇒ L'équipe technique coordonnée par la Cellule des Études et de la Planification (CEP).

## I. Contexte

Notre pays s'est engagé, à l'instar de la communauté internationale, à inscrire son développement dans l'agenda international de l'atteinte des objectifs de développement durable (ODD). Aussi, au plan régional, le Sénégal intègre les orientations de l'Union africaine contenues dans l'« agenda 2060 » et dans « la stratégie 2024 » ; au plan communautaire, le Sénégal, après l'internalisation des directives de l'Union économique et monétaire ouest-africaine (UEMOA), dans le dispositif législatif, se prépare au basculement vers le budget programme en 2020. Les engagements ont été traduits dans le Plan Sénégal émergent (PSE) qui vise l'émergence à l'horizon 2035.

Dans le sous-secteur de l'Enseignement supérieur, de la Recherche et de l'Innovation, depuis 2017, les orientations et engagements du Sénégal, ainsi que les recommandations de la CNAES à travers les décisions du conseil présidentiel d'Août 2013 ont été intégrées dans la Lettre de Politique sectorielle de Développement 2018-2022.

La révision du Programme d'Amélioration de la Qualité, de l'Équité et de la Transparence du secteur de l'Éducation et de la Formation (PAQUET) 2018-2030, auquel est annexé le plan d'actions 2018- 2022, et les cadres de mesure des résultats (CMR) des différents programmes du ministère, ainsi que les Documents de Programmation pluriannuelle des Dépenses (DPPD) qui opérationnalisent la Lettre de Politique sectorielle de Développement (LPSD), rendent plus pressant le besoin de production de données.

L'exécution et le suivi des politiques publiques exigent une production fiable et régulière de données. Le recueil de données est un processus complexe qui nécessite d'importantes ressources, sans lesquelles les autorités éducatives et leurs partenaires ont bien du mal à concevoir, mettre en œuvre et effectuer le suivi des interventions ciblées. Le suivi des politiques, programmes, projets et activités requiert la disponibilité de statistiques fiables, dans un cadre cohérent de production.

Le ministère de l'Enseignement supérieur de la Recherche et de l'Innovation (MESRI), conscient des enjeux au niveau national et mondial, s'est résolument engagé à relever le défi de la production de données fiables et régulières.

Conformément aux orientations de la lettre de politique sectorielle de Développement (LPSD), le MESRI est en train de mettre en place, progressivement, un système de suivi – évaluation. Après avoir mis en place une plateforme de collecte MESRISTATS.COM, un document de référence, le catalogue des indicateurs du MESRI, a été produit. Il permet a permis de stabiliser les libellés ainsi que les méthodes de calcul et d'interprétation des indicateurs utilisés dans le sous-secteur.

## II. MÉTHODOLOGIE

Depuis 2016, sous la coordination de la Cellule des Études et de la Planification (CEP), le MESRI, organise une campagne annuelle de collecte de données statistiques dans les établissements relevant de son autorité. La campagne de collecte 2019 a eu pour but de mettre à jour la base de données et de produire l'annuaire statistique 2019.

Elle s'est déroulée selon les phases suivantes :

- ouverture de l'exercice 2018/2019 sur la plateforme MESRISTATS.COM ;
- collecte des informations complémentaires non adressées par la plateforme (œuvres sociales et recherche);
- apurement de la base et traitement des données;
- Rédaction et validation de l'annuaire statistique.

### ❖ Confection des questionnaires et Collecte

Deux questionnaires, réalisés par l'unité statistique de la CEP du MESRI sur fichier Excel ont été administrés aux structures de recherches et aux centres des œuvres universitaires.

### ❖ Traitement et Collecte d'informations complémentaires

La saisie et le traitement des données ont été faits à travers des ateliers avec l'appui financier du PAPDEV.

### ❖ Traitement des données

Il a consisté à

- compléter les données manquantes de certains établissements ;
- définir les contrôles à effectuer pour s'assurer de la qualité des données.

Pour chaque établissement d'enseignement supérieur (EES), les contrôles suivants ont été effectués. Ils portent sur:

- le nombre total d'étudiants et la somme des étudiants par formation ;
- le nombre total d'étudiants étrangers et la somme des étudiants étrangers suivant le pays d'origine;
- le nombre d'inscrits par niveau ;
- le nombre d'étudiants ayant obtenu un passage définitif, un passage conditionnel, une autorisation à redoubler
- le nombre d'étudiants exclus ou ayant abandonné.

Le logiciel SPSS a été utilisé comme outil de traitement des données de l'année académique 2018-2019.

### Prétraitement :

Pour toutes les variables catégorielles, les modalités ont été transformées en majuscule sans accent, ceci afin d'obtenir une certaine fluidité.

Pour toutes les variables catégorielles leurs modalités ont été transformées en majuscule sans accent pour une certaine fluidité. En plus des quinze (15) variables, deux (2) autres portant sur l'âge et le domaine d'étude ont été rajoutées. Pour ce faire, le logiciel SPSS a été utilisé comme outil de traitement des données de l'année académique 2018\_2019

#### - Variable Niveau :

Le taux de données manquantes dans cette variable est de 3,81%. Ces données manquantes de la variable niveau ont été renseignées à partir de la variable spécialité. En plus, un travail d'harmonisation a été opérée en réduisant les incohérences dans les différentes modalités notamment : L1 (Licence 1), L2 (Licence 2), L3 (Licence 3), M1 (Master 1), M2 (Master 2), D1 (Doctorat 1), D2 (Doctorat 2), D3 (Doctorat 3), DES1 (Diplôme d'Étude Supérieure 1), DES2 (Diplôme d'Étude Supérieure 2), DES3 (Diplôme d'Étude Supérieure 3), DES4 (Diplôme d'Étude Supérieure 4), CERTIFICAT, DOCTORAT.

#### - Variable Age :

L'âge a été calculé à partir de la date de naissance (correcte). Les données manquantes ont été imputées à partir de l'âge moyen dans chaque niveau.

#### - Variable Domaine d'Étude :

Pour renseigner cette variable, on est parti des spécialités enseignées pour déterminer le domaine d'étude correspondant selon la classification REESAO.

#### - Variable Sexe :

Les modalités ont été harmonisées en deux : Homme et Femme. Pour celles qui n'étaient pas renseignées, le numéro d'identification nationale a permis de jouer le rôle de référence, sachant que le premier chiffre de la carte nationale d'identité désigne le sexe de la personne (1 pour Homme et 2 pour femme).

#### - Variable Nationalité :

Les modalités de la variable sont harmonisées en majuscule sans accent puis les données manquantes ont été complétées à l'aide de la variable lieu de naissance qui a servi de référence.

#### - Variable spécialité :

Pour les spécialités enseignées nous avons procédé à une harmonisation des libellés partant des informations connues afin d'avoir les mêmes écritures.

### c. Rédaction et Validation de l'annuaire statistique

Après la rédaction de l'annuaire statistique par l'équipe de la CEP, un atelier résidentiel de validation technique et de revue qualité du document, a été organisé à Saly.

Un atelier de validation politique, avec le top management du MESRI, les représentants de l'ANSD, les acteurs de l'Enseignement supérieur, de la Recherche et autres partenaires de l'Éducation a clos la production de l'annuaire 2019-2019.

Le document validé est imprimé, partagé avec les différents acteurs et poster en ligne sur le site du MESRI, [www.mesri.gouv.sn](http://www.mesri.gouv.sn).

### III. DONNÉES SUR LES OFFRES DE FORMATION DANS L'ENSEIGNEMENT SUPÉRIEUR EN 2019

Figure 1: Répartition des EES par région

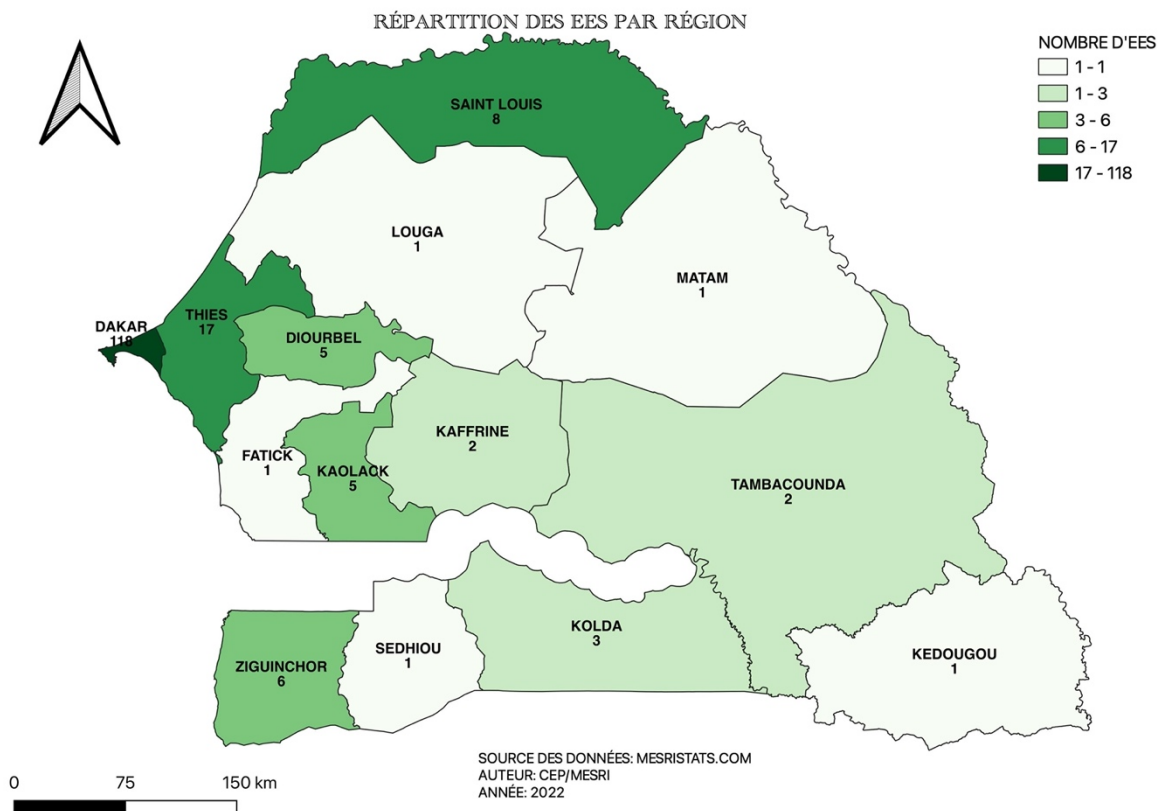


Figure 2: répartition des EES par région

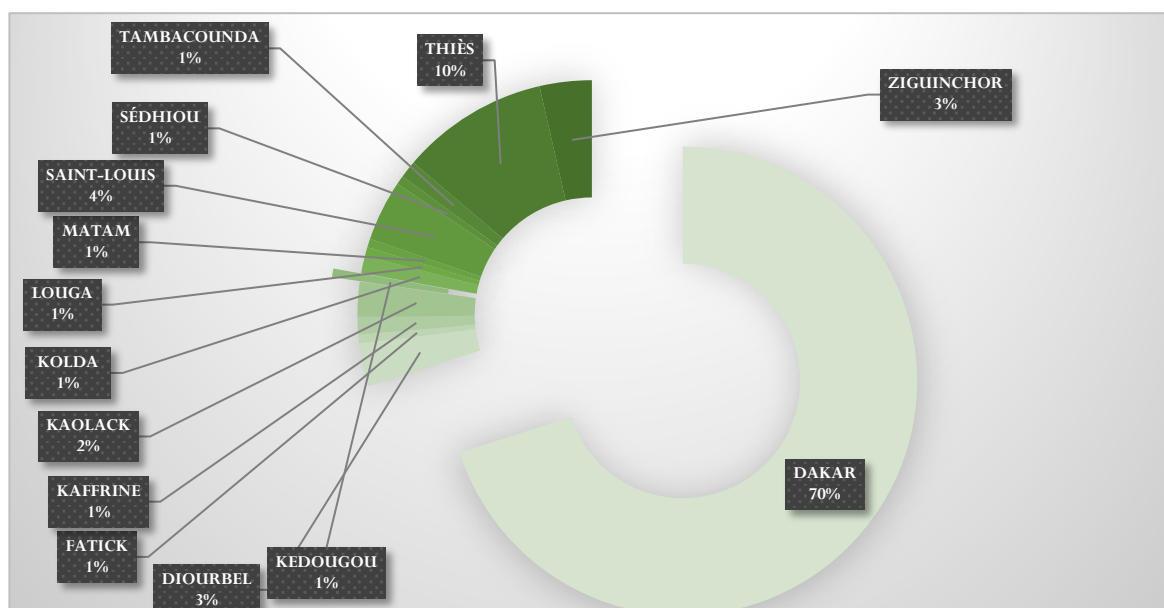


Figure 3: Répartition des EES par statut

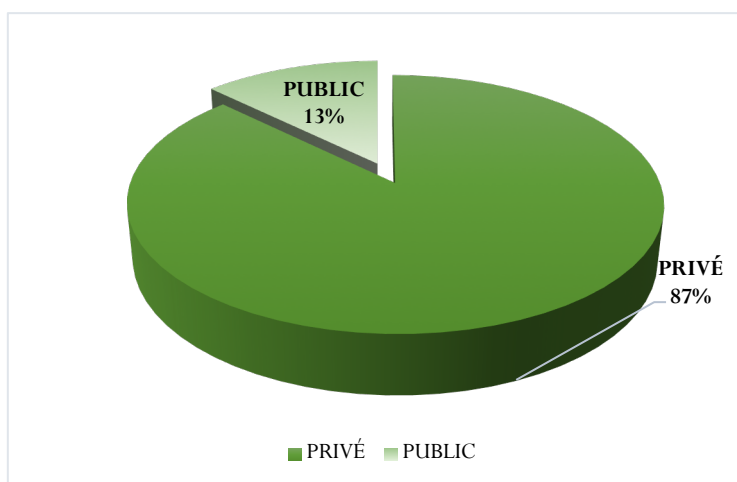


Tableau 1: Répartition des spécialités enseignées par domaine dans le public

DOMAINES		NOMBRE DE SPÉCIALITÉS
LETTRES, LANGUES ET ARTS	LETTRES	5
	LANGUES	28
	ARTS	14
<b>TOTAL</b>		<b>47</b>
SCIENCES AGRONOMIQUES	AGRICULTURE	16
	ELEVAGE	4
	FORESTERIE	7
	SCIENCES HALIEUTIQUES	5
<b>TOTAL</b>		<b>32</b>
SCIENCES DE L'EDUCATION ET DE LA FORMATION		56
SCIENCES DE L'HOMME ET DE LA SOCIETE		35
SCIENCES DE LA SANTE		131
SCIENCES ECONOMIQUES ET DE GESTION		39
SCIENCES ET TECHNOLOGIES		77
SCIENCES JURIDIQUES, POLITIQUES ET DE L'ADMINISTRATION		30
<b>TOTAL</b>		<b>447</b>

Tableau 2: Cours en ligne

Établissements	Nombre de cours en ligne
UT	149
UGB	206
UASZ	150
USSEIN	0
UADB	97
UAM	0
UCAD	935
UVS	1871
ISEP RICHARD TOLL	0
ISEP DIAMNIADIO	0
ISEP BIGNONA	0
ISEP DE THIÈS	0
ISEP DE MATAM	0
EPT	0
<b>TOTAL</b>	<b>3408</b>

SOURCE :RAP 2019

#### IV. EFFECTIFS INSCRITS DANS LES EES EN 2019

Tableau 3: Effectif des bacheliers en année 2019

Nombre de candidats inscrits	Nombre d'admis	Type de série			Nombre de mentions		
		Techniques quantitatives de Gestion et Économie	Séries littéraires	Séries scientifiques et techniques	Très bien	Bien	Assez bien
150551	56898	1439	42814	12645	89	561	3712

SOURCE :RAP 2019

Tableau 4:Inscriptions et orientation sur Campusen 2018-2019 par genre

	NOMBRE DE BACHELIERS INSCRITS	NOMBRE DE BACHELIERS ORIENTÉS
HOMMES	28063	27617
FEMMES	25011	24549
<b>TOTAL</b>	<b>53 074</b>	<b>52 166</b>

SOURCE :RAP 2019

Tableau 5:Orientations des bacheliers dans les Universités publiques sur Campusen 2018-2019

BACHELIERS ORIENTÉS PAR ÉTABLISSEMENT			
ETABLISSEMENTS	HOMMES	FEMMES	TOTAL
UADB	943	859	1802
UASZ	896	597	1493
UCAD	11155	8833	19988
UGB	257	262	519
USSEIN	1018	924	1942
UT	571	561	1132

UVS	5233	5554	10787
TOTAL	20073	17590	37663

SOURCE :RAP 2019

Figure 4: Orientations des bacheliers dans les Universités publiques sur Campusen 2018-2019

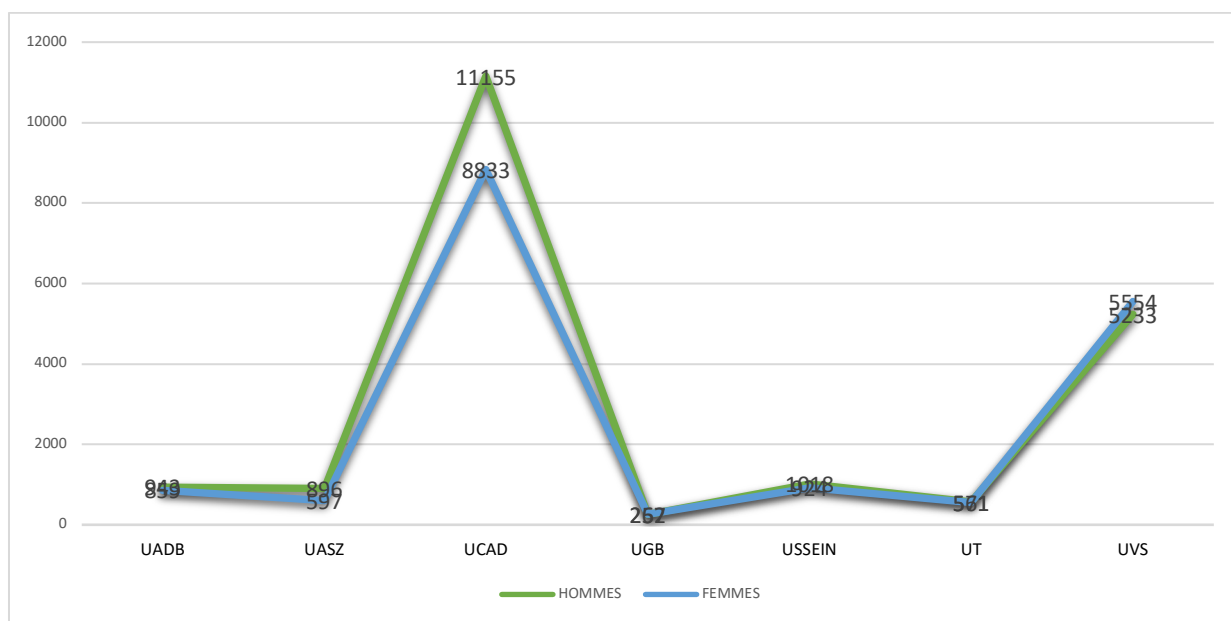


Tableau 6: Effectifs des étudiants inscrits en 2019

	HOMMES	FEMMES	TOTAL INCRIT	ÉTRANGERS (HOMMES)	ÉTRANGERS FEMMES	TOTAL ÉTRANGER
<b>PRIVÉ</b>	30 030	40 597	<b>70 627</b>	4122	6664	<b>10 786</b>
<b>PUBLIC</b>	76 598	52 037	<b>128 635</b>	3585	2290	<b>5 875</b>
<b>Total</b>	<b>106 628</b>	<b>92 634</b>	<b>199 262</b>	<b>7 707</b>	<b>8 954</b>	<b>16 661</b>

Tableau 7: Effectif des étudiants inscrits par établissement dans le public

ÉTABLISSEMENT	FEMME	HOMME	Total
<b>ISEP DIAMNIADIO</b>	98	196	294
<b>ISEP-Thiès</b>	250	313	563
<b>EPT</b>	94	284	378
<b>UAD</b>	2049	3179	5228
<b>UASZ</b>	1528	3251	4779
<b>USSEIN</b>	773	925	1698
<b>UIDT</b>	1735	2647	4382
<b>UGB</b>	2562	4216	6778

<b>UVS</b>		12368	13026	25394
<b>UCAD</b>	CESTI	43	109	152
<b>UCAD</b>	EBAD	188	162	350
<b>UCAD</b>	ENSETP	110	280	390
<b>UCAD</b>	ESEA	130	148	278
<b>UCAD</b>	ESP	2277	2325	4602
<b>UCAD</b>	IFE	40	52	92
<b>UCAD</b>	IFRPDSR	20	17	37
<b>UCAD</b>	IGT	72	74	146
<b>UCAD</b>	INSEPS	152	453	605
<b>UCAD</b>	ISAC	2	10	12
<b>UCAD</b>	ISMED	3	11	14
<b>UCAD</b>	IUPA	78	82	160
<b>UCAD</b>	UCAD FACULTÉ UNIQUEMENT	27476	44827	72303
<b>TOTAL Université Cheikh Anta DIOP</b>		30591	48550	79141
<b>Total général</b>		<b>52048</b>	<b>76587</b>	<b>128635</b>

Figure 5: Répartition des étudiants inscrits par domaine en 2019 dans le public

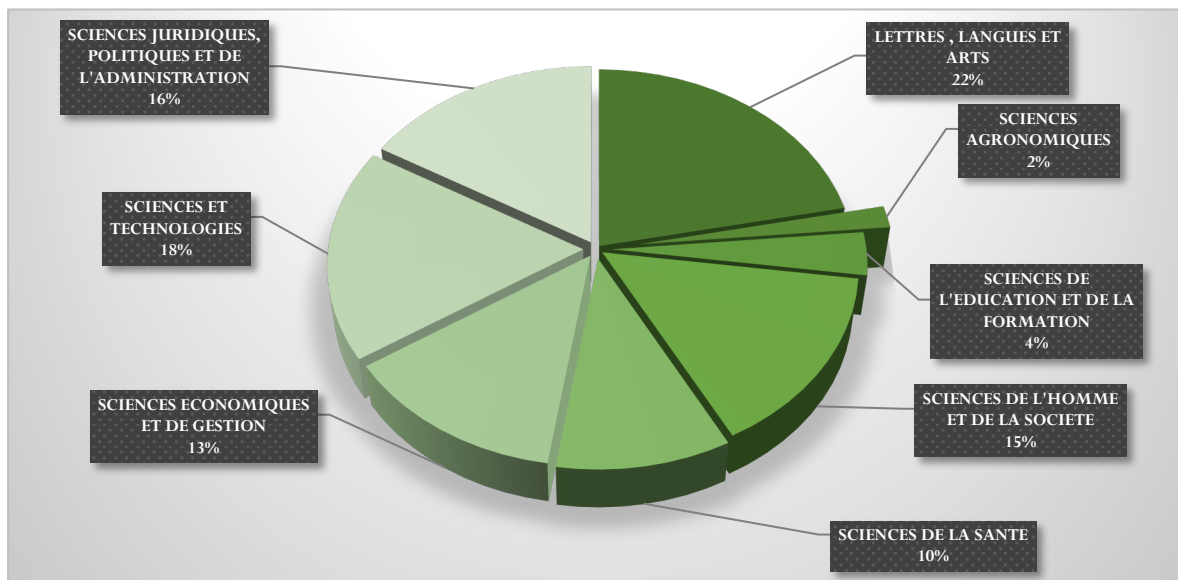
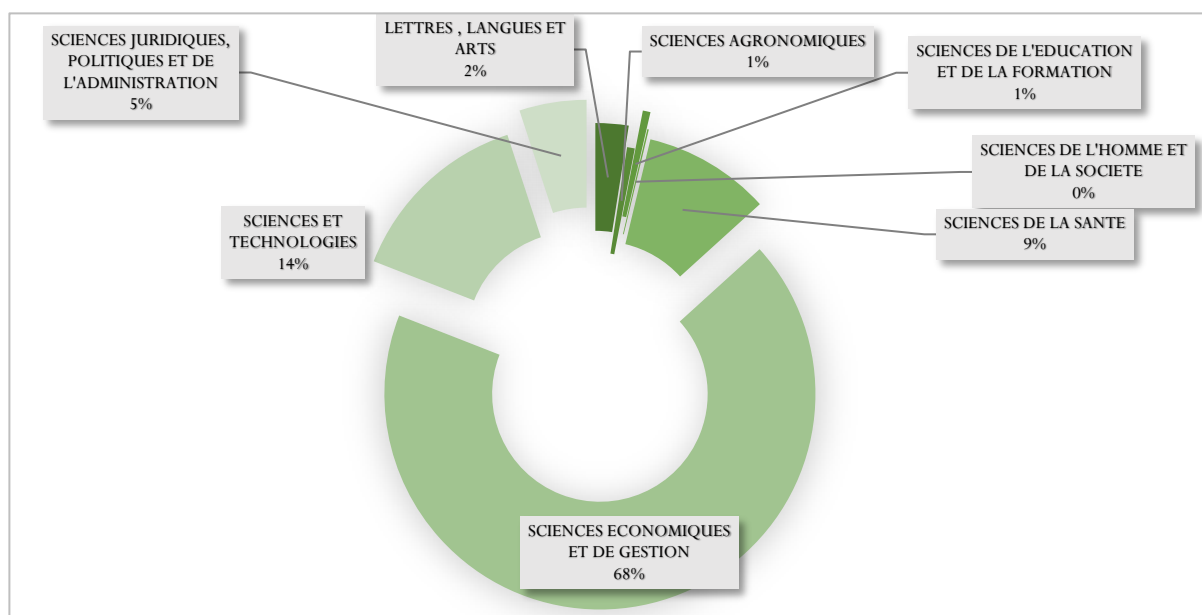


Figure 6: Répartition des étudiants par domaine en 2019 dans le privé



Les domaines, sont les huit retenus par le REESAO

Tableau 8: Répartition des étudiants inscrits par domaine et par sexe dans le public

DOMAINE	FEMME	HOMME	Total
LETTRES - LANGUES ET ARTS	11955	16028	27983
SCIENCES AGRONOMIQUES	900	1425	2325
SCIENCES DE L'EDUCATION ET DE LA FORMATION	1042	3581	4623
SCIENCES DE L'HOMME ET DE LA SOCIETE	7267	12096	19363
SCIENCES DE LA SANTE	5886	7271	13157
SCIENCES ECONOMIQUES ET DE GESTION	8385	8767	17152
SCIENCES ET TECHNOLOGIES	7252	15592	22844
SCIENCES JURIDIQUES POLITIQUES ET DE L'ADMINISTRATION	9350	11838	21188
<b>Total</b>	<b>52037</b>	<b>76598</b>	<b>128635</b>

Tableau 9: Répartition des étudiants par domaine et par sexe dans le privé

DOMAINE	FEMME	HOMME	Total
LETTRES , LANGUES ET ARTS	1025	727	1752
SCIENCES AGRONOMIQUES	161	245	406
SCIENCES DE L'EDUCATION ET DE LA FORMATION	160	246	406
SCIENCES DE L'HOMME ET DE LA SOCIETE	43	35	78
SCIENCES DE LA SANTE	4522	2212	6734
SCIENCES ECONOMIQUES ET DE GESTION	27860	19923	47783
SCIENCES ET TECHNOLOGIES	3836	6076	9912
SCIENCES JURIDIQUES, POLITIQUES ET DE L'ADMINISTRATION	2990	566	3556
<b>Total général</b>	<b>40 597</b>	<b>30 030</b>	<b>70 627</b>

Tableau 10: Répartition des étudiants par domaine et par sexe dans le public et privé

DOMAINE	FEMME	HOMME	Total
LETTRES , LANGUES ET ARTS	12980	16755	29735
SCIENCES AGRONOMIQUES	1061	1670	2731
SCIENCES DE L'EDUCATION ET DE LA FORMATION	1202	3827	5029
SCIENCES DE L'HOMME ET DE LA SOCIETE	7310	12131	19441
SCIENCES DE LA SANTE	10408	9483	19891
SCIENCES ECONOMIQUES ET DE GESTION	36245	28690	64935
SCIENCES ET TECHNOLOGIES	11088	21668	32756
SCIENCES JURIDIQUES, POLITIQUES ET DE L'ADMINISTRATION	12340	12404	24744
<b>Total</b>	<b>92 634</b>	<b>106 628</b>	<b>199 262</b>

Tableau 11: Répartition des étudiants étrangers inscrits par origine et par domaine dans le public

DOMAINE D'ÉTUDE	COMMUNAUTE	FEMME	HOMME	TOTAL
LETTRES , LANGUES ET ARTS	AFRIQUE DE L'OUEST	76	157	233
	AFRIQUE CENTRALE	4	6	10
	AFRIQUE ORIENTALE	2	5	7
	AFRIQUE AUSTRALE	0	0	0
	AFRIQUE DU NORD	1	0	1
	EUROPE	2	4	6
	AMERIQUE DU NORD	0	0	0
	AMERIQUE DU SUD	1	0	1
	ASIE	1	1	2
	<b>TOTAL</b>	<b>87</b>	<b>173</b>	<b>260</b>
SCIENCES AGRONOMIQUES	AFRIQUE DE L'OUEST	21	49	70
	AFRIQUE CENTRALE	9	9	18
	AFRIQUE ORIENTALE	2	6	8
	AFRIQUE AUSTRALE	0	0	0
	AFRIQUE DU NORD	14	15	29
	EUROPE	0	0	0
	AMERIQUE DU NORD	0	0	0
	AMERIQUE DU SUD	0	1	1
	ASIE	0	0	0
	<b>TOTAL</b>	<b>46</b>	<b>80</b>	<b>126</b>
SCIENCES DE L'EDUCATION ET DE LA FORMATION	AFRIQUE DE L'OUEST	2	10	12
	AFRIQUE CENTRALE	1	8	9
	AFRIQUE ORIENTALE	0	6	6

DOMAINE D'ÉTUDE	COMMUNAUTÉ	FEMME	HOMME	TOTAL
	AFRIQUE AUSTRALE	0	0	0
	AFRIQUE DU NORD	1	0	1
	EUROPE	0	0	0
	AMÉRIQUE DU NORD	0	0	0
	AMÉRIQUE DU SUD	0	0	0
	ASIE	0	0	0
	<b>TOTAL</b>	<b>4</b>	<b>24</b>	<b>28</b>
SCIENCES DE L'HOMME ET DE LA SOCIÉTÉ	AFRIQUE DE L'OUEST	29	89	118
	AFRIQUE CENTRALE	5	14	19
	AFRIQUE ORIENTALE	9	18	27
	AFRIQUE AUSTRALE	0	0	0
	AFRIQUE DU NORD	0	1	1
	EUROPE	1	6	7
	AMÉRIQUE DU NORD	0	0	0
	AMÉRIQUE DU SUD	0	1	1
	ASIE	0	0	0
	<b>TOTAL</b>	<b>44</b>	<b>129</b>	<b>173</b>
SCIENCES DE LA SANTÉ	AFRIQUE DE L'OUEST	562	750	1312
	AFRIQUE CENTRALE	268	351	619
	AFRIQUE ORIENTALE	88	113	201
	AFRIQUE AUSTRALE	0	1	1
	AFRIQUE DU NORD	596	530	1126
	EUROPE	3	4	7
	AMÉRIQUE DU NORD	0	0	0
	AMÉRIQUE DU SUD	0	1	1
	ASIE	2	1	3
	<b>TOTAL</b>	<b>1519</b>	<b>1751</b>	<b>3270</b>
SCIENCES ÉCONOMIQUES ET DE GESTION	AFRIQUE DE L'OUEST	150	302	452
	AFRIQUE CENTRALE	48	62	110
	AFRIQUE ORIENTALE	27	36	63
	AFRIQUE AUSTRALE	0	0	0
	AFRIQUE DU NORD	3	0	3
	EUROPE	0	1	1
	AMÉRIQUE DU NORD	0	0	0
	AMÉRIQUE DU SUD	0	2	2
	ASIE	0	0	0
	<b>TOTAL</b>	<b>228</b>	<b>403</b>	<b>631</b>
SCIENCES ET TECHNOLOGIES	AFRIQUE DE L'OUEST	125	474	599
	AFRIQUE CENTRALE	65	160	225
	AFRIQUE ORIENTALE	38	87	125
	AFRIQUE AUSTRALE	0	0	0
	AFRIQUE DU NORD	18	16	34
	EUROPE	3	2	5

DOMAINE D'ÉTUDE	COMMUNAUTÉ	FEMME	HOMME	TOTAL
	AMÉRIQUE DU NORD	0	0	0
	AMÉRIQUE DU SUD	0	0	0
	ASIE	0	1	1
	<b>TOTAL</b>	<b>249</b>	<b>740</b>	<b>989</b>
<b>SCIENCES JURIDIQUES, POLITIQUES ET DE L'ADMINISTRATION</b>	AFRIQUE DE L'OUEST	70	176	246
	AFRIQUE CENTRALE	25	72	97
	AFRIQUE ORIENTALE	13	34	47
	AFRIQUE AUSTRALE	0	0	0
	AFRIQUE DU NORD	1	1	2
	EUROPE	3	1	4
	AMÉRIQUE DU NORD	1	0	1
	AMÉRIQUE DU SUD	0	1	1
	ASIE	0	0	0
	<b>TOTAL</b>	<b>113</b>	<b>285</b>	<b>398</b>
<b>TOTAL GÉNÉRAL</b>		<b>2290</b>	<b>3585</b>	<b>5875</b>

Tableau 12: Répartition des étudiants étrangers inscrits par domaine et par genre dans le public

	FEMME	HOMME	TOTAL
LETTRES , LANGUES ET ARTS	87	173	260
SCIENCES AGRONOMIQUES	46	80	126
SCIENCES DE L'ÉDUCATION ET DE LA FORMATION	4	24	28
SCIENCES DE L'HOMME ET DE LA SOCIÉTÉ	44	129	173
SCIENCES DE LA SANTÉ	1519	1751	3270
SCIENCES ÉCONOMIQUES ET DE GESTION	228	403	631
SCIENCES ET TECHNOLOGIES	249	740	989
SCIENCES JURIDIQUES, POLITIQUES ET DE L'ADMINISTRATION	113	285	398
TOTAL	2290	3585	5875

Tableau 13: Répartition des étudiants inscrits par genre et par tranche d'âge dans le public

TRANCHE D'ÂGE	FEMME	HOMME	Total
17-22 ans	21583	24611	46194
23-24 ans	13056	19182	32238
25-26 ans	9523	15488	25011
27-28 ans	4078	7349	11427
29-30 ans	1703	3477	5180
31-32 ans	706	1688	2394
33-34 ans	440	1106	1546
35-36 ans	254	817	1071
37-38 ans	180	633	813
39-40 ans	147	535	682
41-42 ans	115	412	527
43-44 ans	75	351	426
45-46 ans	49	277	326
47-48 ans	35	222	257
49-50 ans	32	188	220
51-52 ans	27	129	156
53-54 ans	24	73	97
55-56 ans	10	60	70
<b>Total</b>	<b>52037</b>	<b>76598</b>	<b>128635</b>

Figure 7: Pyramide d'âge des étudiants inscrits dans le public par genre

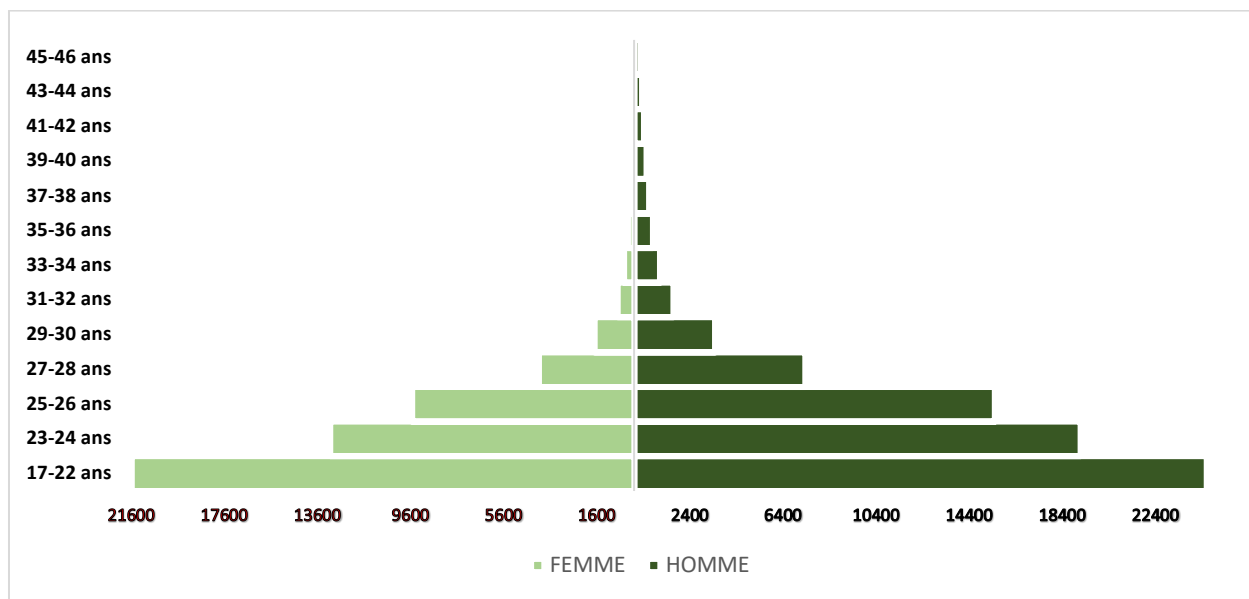


Tableau 14: Répartition des étudiants par genre et par tranche d'âge dans le privé

SEXE	17-22 ans	23-24 ans	25-26 ans	27 ans et plus	Total
FEMME	13664	11972	8256	6705	40597
HOMME	8557	9546	5952	5975	30030
<b>Total</b>	<b>22221</b>	<b>21518</b>	<b>14208</b>	<b>12680</b>	<b>70 627</b>

Figure 8: Pyramide d'âge des étudiants inscrits dans le privé par genre

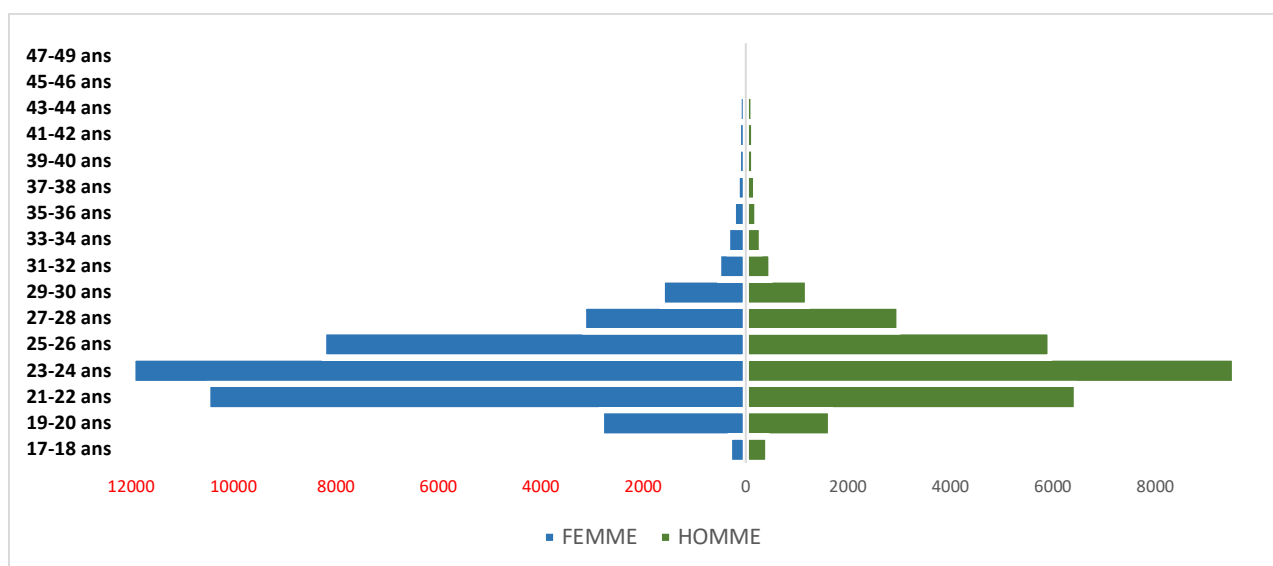


Tableau 15: Répartition des étudiants par genre et par tranche d'âge dans le public et privé

SEXE	17-22 ans	23-24 ans	25-26 ans	27 ans et plus	TOTAL
FEMME	35247	25028	17779	14580	92634
HOMME	33168	28728	21440	23292	106628
<b>Total</b>	<b>68415</b>	<b>53756</b>	<b>39219</b>	<b>37872</b>	<b>199262</b>

Tableau 16: Répartition des étudiants inscrits par genre, par domaine et par tranche d'âge dans le public

SEXE	DOMAINE D'ÉTUDE	17-20 ans	21-22 ans	23-24ans	25-26ans	27-56 ans	TOTAL
FEMME	LETTRES , LANGUES ET ARTS	1074	4232	3116	3258	275	11955
	SCIENCES AGRONOMIQUES	131	259	232	130	148	900
	SCIENCES DE L'ÉDUCATION ET DE LA FORMATION	38	74	157	200	573	1042
	SCIENCES DE L'HOMME ET DE LA SOCIÉTÉ	707	2571	1892	1320	777	7267
	SCIENCES DE LA SANTÉ	909	1149	1897	808	1123	5886
	SCIENCES ÉCONOMIQUES ET DE GESTION	994	2994	2017	1362	1018	8385
	SCIENCES ET TECHNOLOGIES	1122	2786	1630	976	738	7252
	SCIENCES JURIDIQUES, POLITIQUES ET DE L'ADMINISTRATION	902	4090	2115	1469	774	9350
	<b>Total</b>	<b>5877</b>	<b>18155</b>	<b>13056</b>	<b>9523</b>	<b>5426</b>	<b>52037</b>
HOMME	LETTRES , LANGUES ET ARTS	923	4096	4530	3618	2861	16028
	SCIENCES AGRONOMIQUES	147	325	380	253	320	1425
	SCIENCES DE L'ÉDUCATION ET DE LA FORMATION	28	150	422	641	2340	3581
	SCIENCES DE L'HOMME ET DE LA SOCIÉTÉ	812	2878	4117	2305	1984	12096
	SCIENCES DE LA SANTÉ	700	1184	1152	1090	3145	7271
	SCIENCES ÉCONOMIQUES ET DE GESTION	687	2185	2084	2140	1671	8767
	SCIENCES ET TECHNOLOGIES	1585	4094	3699	3448	2766	15592
	SCIENCES JURIDIQUES, POLITIQUES ET DE L'ADMINISTRATION	720	4327	2798	1993	2000	11838
	<b>Total</b>	<b>5602</b>	<b>19239</b>	<b>19182</b>	<b>15488</b>	<b>17087</b>	<b>76598</b>
	<b>Total général</b>	<b>11479</b>	<b>37394</b>	<b>32238</b>	<b>25011</b>	<b>22513</b>	<b>128635</b>

Figure 9: Répartition des étudiants inscrits par genre, par domaine et par tranche d'âge dans le public

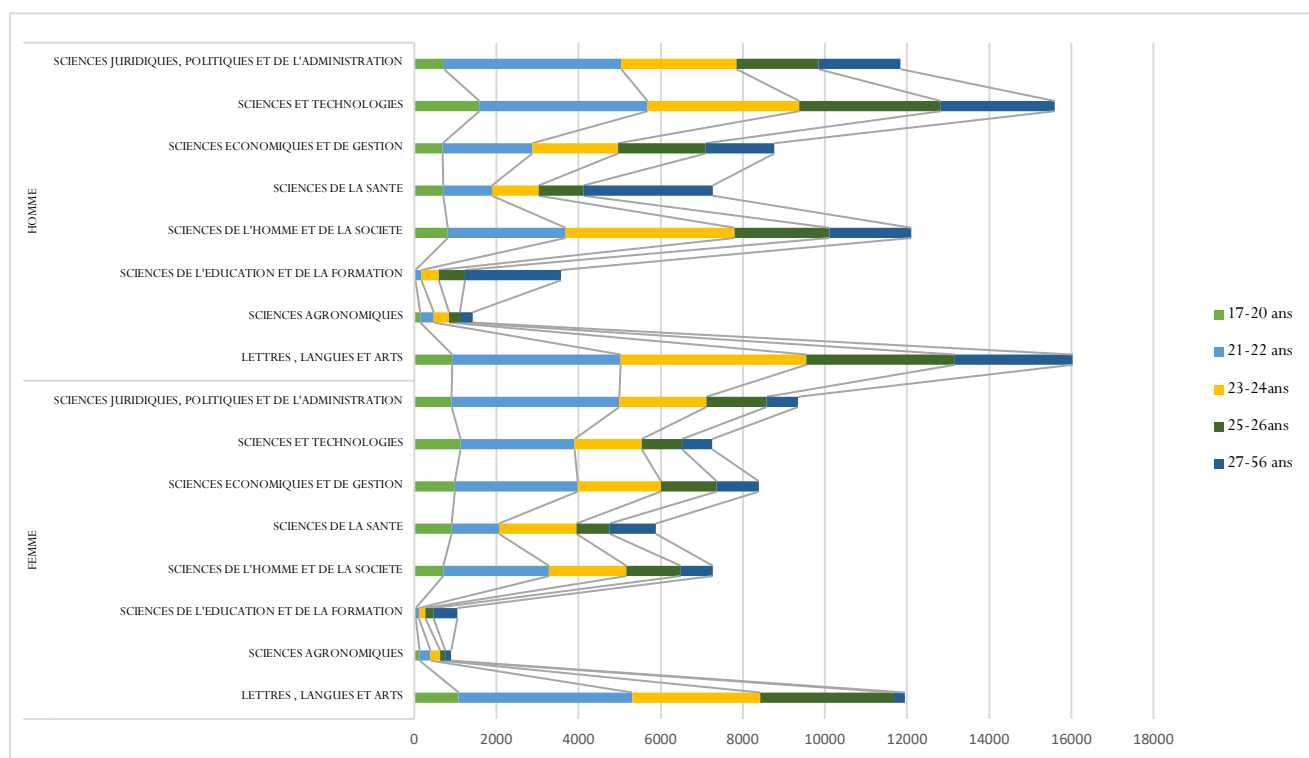


Tableau 17: Répartition des étudiants par genre, par domaine et par tranche d'âge dans le privé

SEXE	DOMAINE	17-22 ans	23-24 ans	25-26 ans	27ans et plus
FEMME	LETTRES , LANGUES ET ARTS	322	325	193	185
	SCIENCES AGRONOMIQUES	76	40	29	16
	SCIENCES DE L'EDUCATION ET DE LA FORMATION	53	48	28	31
	SCIENCES DE L'HOMME ET DE LA SOCIETE	9	15	6	13
	SCIENCES DE LA SANTE	1378	1223	1063	858
	SCIENCES ECONOMIQUES ET DE GESTION	9259	8300	5651	4650
	SCIENCES ET TECHNOLOGIES	1181	1224	831	600
	SCIENCES JURIDIQUES, POLITIQUES ET DE L'ADMINISTRATION	1386	797	455	352
	<b>TOTAL</b>	<b>13664</b>	<b>11972</b>	<b>8256</b>	<b>6705</b>
HOMME	LETTRES , LANGUES ET ARTS	222	224	138	143
	SCIENCES AGRONOMIQUES	47	144	26	28
	SCIENCES DE L'EDUCATION ET DE LA FORMATION	95	67	42	42
	SCIENCES DE L'HOMME ET DE LA SOCIETE	12	4	4	15
	SCIENCES DE LA SANTE	620	649	524	419
	SCIENCES ECONOMIQUES ET DE GESTION	5752	6364	3883	3924
	SCIENCES ET TECHNOLOGIES	1586	1958	1214	1318
	SCIENCES JURIDIQUES, POLITIQUES ET DE L'ADMINISTRATION	223	136	121	86
	<b>TOTAL</b>	<b>8557</b>	<b>9546</b>	<b>5952</b>	<b>5975</b>

Figure 10: Répartition des étudiants par genre, par domaine et par tranche d'âge dans le privé

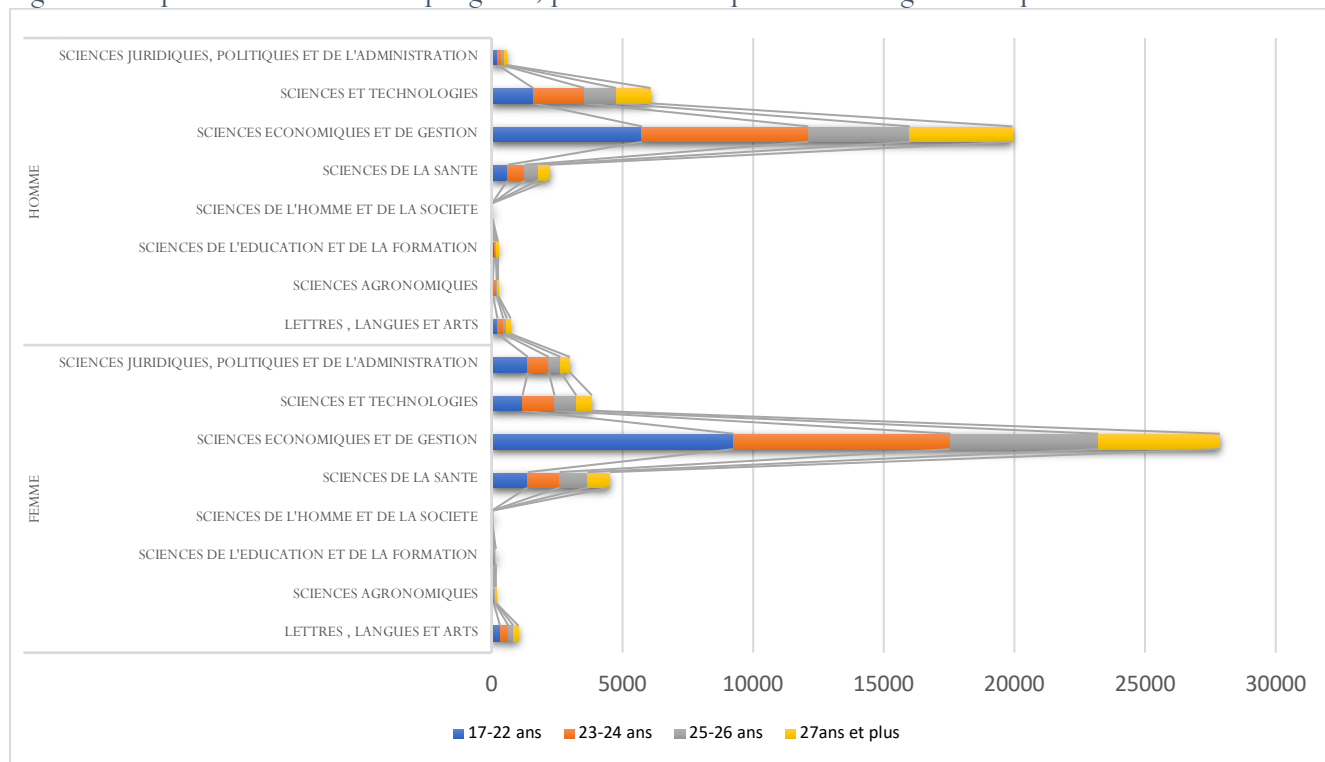


Tableau 18: Répartition des étudiants inscrits par niveau et par sexe dans le public

NIVEAU	FEMME	HOMME	Total
L1+DUT1+ISEP1	20319	24839	45158
L2+DUT2+ISEP2	11938	17169	29107
L3	8302	13870	22172
M1	4369	7710	12079
M2	4242	7571	11813
DOCTORAT	2496	4738	7234
9 <sup>ème</sup> année	151	226	377
10 <sup>ème</sup> année	127	223	350
11 <sup>ème</sup> année	60	125	185
12 <sup>ème</sup> année	0	7	7
CERTIFICAT EN ENSEIGNEMENT	33	120	153
<b>Total</b>	<b>52 037</b>	<b>76 598</b>	<b>128 635</b>

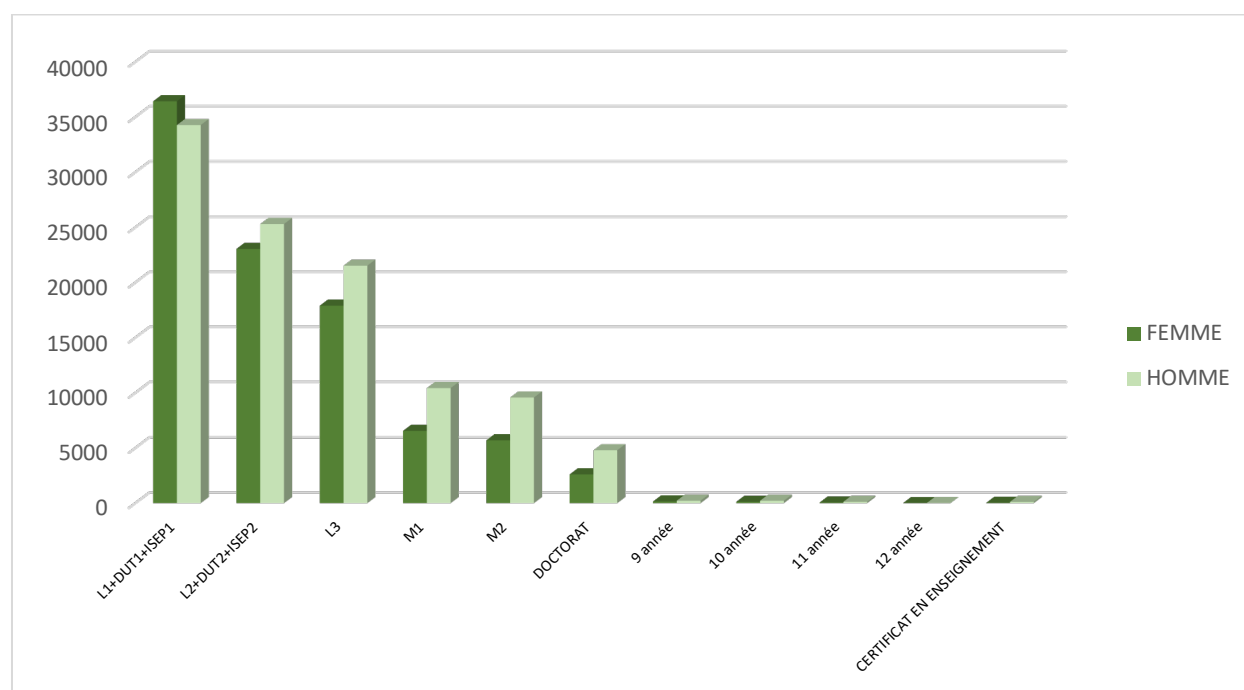
Tableau 19: Répartition des étudiants par niveau et par sexe dans le privé

	FEMME	HOMME	Total
L1	16114	9438	25552
L2	11114	8137	19251
L3	9602	7661	17263
M1	2189	2725	4914
M2	1461	2008	3469
DOCTORAT	117	61	178

Tableau 20: Répartition des étudiants par niveau et par sexe dans le public et privé

	FEMME	HOMME	Total
L1+DUT1+ISEP1	36433	34277	70 710
L2+DUT2+ISEP2	23052	25306	48 358
L3	17904	21531	39 435
M1	6558	10435	16 993
M2	5703	9579	15 282
DOCTORAT	2613	4799	7 412
9 <sup>ème</sup> année	151	226	377
10 <sup>ème</sup> année	127	223	350
11 <sup>ème</sup> année	60	125	185
12 <sup>ème</sup> année	0	7	7
CERTIFICAT EN ENSEIGNEMENT	33	120	153

Figure 11: Répartition des étudiants par niveau et par sexe dans le public et privé



## V. RÉSULTATS PÉDAGOGIQUES EN 2019

Tableau 21: Répartition de l'effectif des résultats des étudiants par sexe et par domaine dans le public

SEXE	DOMAINE	ABANDON	EXCLU	PASSAGE DÉFINITIF / DIPLÔME	PASSAGE CONDITIONNEL	REDOUBLEMENT	Total
FEMME	LETTRES , LANGUES ET ARTS	187	1459	3812	326	3482	9265
	SCIENCES AGRONOMIQUES	6	30	564	28	108	735
	SCIENCES DE L'ÉDUCATION ET DE LA FORMATION	16	78	396	32	194	715
	SCIENCES DE L'HOMME ET DE LA SOCIÉTÉ	186	674	2852	377	1715	5803
	SCIENCES DE LA SANTÉ	19	56	3691	157	1220	5143
	SCIENCES ÉCONOMIQUES ET DE GESTION	384	276	5383	846	2454	9343

	SCIENCES ET TECHNOLOGIES	250	465	4186	583	1673	7157
	SCIENCES JURIDIQUES, POLITIQUES ET DE L'ADMINISTRATION	212	542	2304	522	1944	5524
	<b>Total</b>	1259	3580	23188	2870	12789	43685
<b>HOMME</b>	LETTRES , LANGUES ET ARTS	219	2216	6662	427	5276	14799
	SCIENCES AGRONOMIQUES	12	49	988	43	188	1280
	SCIENCES DE L'EDUCATION ET DE LA FORMATION	26	310	1706	73	637	2752
	SCIENCES DE L'HOMME ET DE LA SOCIETE	197	1526	5110	409	3379	10620
	SCIENCES DE LA SANTE	32	97	4680	157	1692	6657
	SCIENCES ECONOMIQUES ET DE GESTION	354	335	5266	816	3008	9778
	SCIENCES ET TECHNOLOGIES	361	1199	8323	934	3503	14319
	SCIENCES JURIDIQUES, POLITIQUES ET DE L'ADMINISTRATION	240	756	3502	605	2613	7715
	<b>Total</b>	1439	6488	36237	3463	20294	67920
	<b>Total général</b>		127	10068	49135	1192	30512

Figure 12: Répartition de l'effectif des résultats des étudiants par sexe et par domaine dans le public

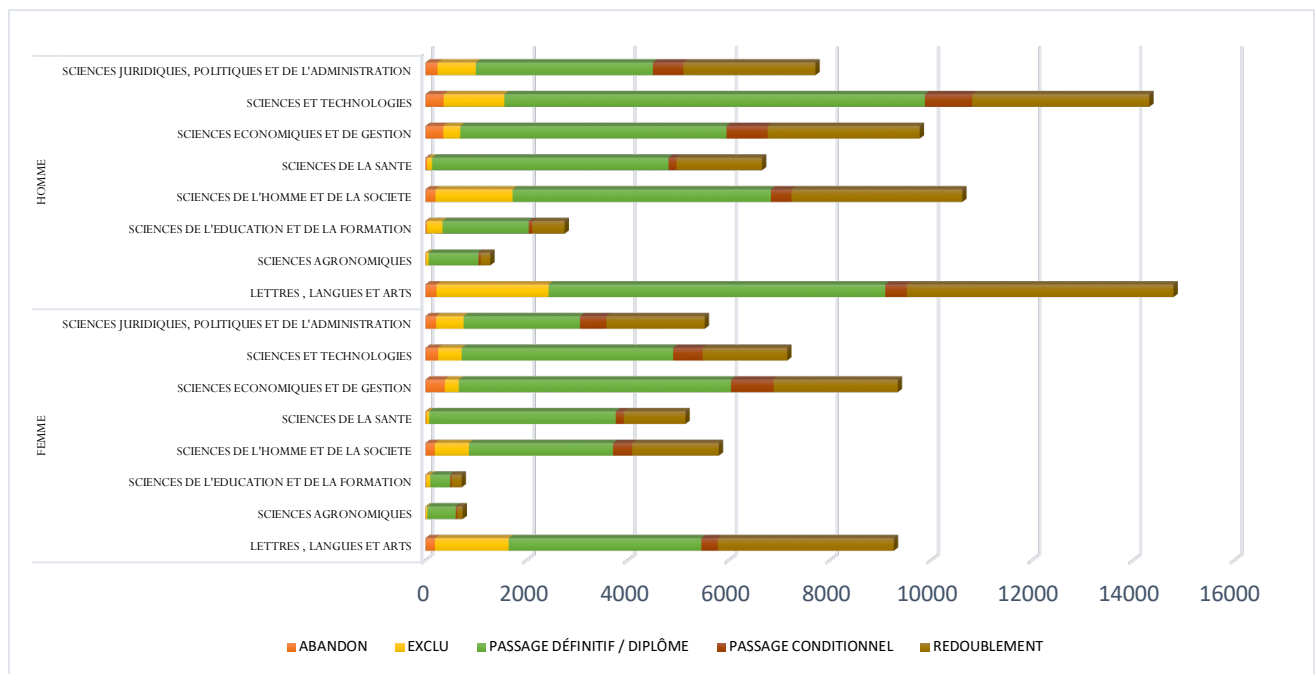


Tableau 22: Répartition de l'effectif des résultats des étudiants en cycle Licence et Master par sexe et par domaine dans le privé

	DOMAINE	ABANDON	ATTENTE DE SOUTENANCE	PASSAGE CONDITIONNEL	PASSAGE DEFINITIF / DIPLÔMÉ	REDOUBLEMENT
<b>FEMME</b>	LETTRES , LANGUES ET ARTS	77	0	187	720	21
	SCIENCES AGRONOMIQUES	5	0	29	99	16
	SCIENCES DE L'EDUCATION ET DE LA FORMATION	3	0	50	61	28
	SCIENCES DE L'HOMME ET DE LA SOCIETE	10	0	8	22	3
	SCIENCES DE LA SANTE	164	11	1126	2950	244
	SCIENCES ECONOMIQUES ET DE GESTION	1610	215	6741	17514	1760
	SCIENCES ET TECHNOLOGIES	180	31	823	2514	278
	SCIENCES JURIDIQUES, POLITIQUES ET DE L'ADMINISTRATION	399	4	603	1345	629
	<b>TOTAL</b>	<b>2448</b>	<b>261</b>	<b>9567</b>	<b>25225</b>	<b>2979</b>
	<b>HOMME</b>	LETTRES , LANGUES ET ARTS	65	0	139	511
SCIENCES AGRONOMIQUES		3	4	46	176	16

SCIENCES DE L'ÉDUCATION ET DE LA FORMATION	4	0	48	121	73
SCIENCES DE L'HOMME ET DE LA SOCIÉTÉ	7	0	0	27	1
SCIENCES DE LA SANTÉ	38	7	413	1603	121
SCIENCES ÉCONOMIQUES ET DE GESTION	1340	895	2963	12683	2012
SCIENCES ET TECHNOLOGIES	188	254	919	4138	576
SCIENCES JURIDIQUES, POLITIQUES ET DE L'ADMINISTRATION	8	7	127	395	29
<b>TOTAL</b>	<b>1653</b>	<b>1167</b>	<b>4655</b>	<b>19654</b>	<b>2840</b>
<b>TOTAL GÉNÉRAL</b>	<b>4101</b>	<b>1428</b>	<b>3773</b>	<b>44879</b>	<b>5819</b>

Figure 13: Répartition de l'effectif des résultats des étudiants en cycle Licence et Master par sexe et par domaine dans le privé



Tableau 23: Répartition de l'effectif des résultats des étudiants par sexe et par niveau dans le public

RÉSULTAT		ABANDON	EXCLU	PASSAGE DÉFINITIF/DIPLÔMÉ	PASSAGE CONDITIONNEL	REDOUBLEMENT	Total
FEMME	L1+DUT1+ISEP1	259	2105	12004	1440	7957	23765
	L2+DUT2+ISEP2	181	958	6894	1182	2734	11949
	L3	1	501	2437		2266	5205
	M1	1	2	1149	215	491	1858
	M2	1	14	494		349	858
	<b>Total</b>	<b>443</b>	<b>3580</b>	<b>22978</b>	<b>2837</b>	<b>13797</b>	<b>43635</b>
HOMME	L1+DUT1+ISEP1	243	3216	18730	1590	10854	34633
	L2+DUT2+ISEP2	104	2157	10571	2154	4938	19924
	L3	3	1079	3968		4256	9306
	M1	10	5	1672	311	667	2665
	M2	2	30	866		544	1442
	<b>Total</b>	<b>362</b>	<b>6487</b>	<b>35807</b>	<b>4055</b>	<b>21259</b>	<b>67970</b>
<b>Total général</b>		<b>805</b>	<b>10067</b>	<b>58785</b>	<b>6892</b>	<b>35056</b>	<b>111605</b>

Tableau 24: Répartition de l'effectif des résultats des étudiants par sexe et par niveau dans le privé

	ÉTIQUETTES DE LIGNES	L1	L2	L3	M1	M2	Total
FEMME	ABANDON	1223	550	348	198	129	2448

	ATTENTE SOUTENANCE	0	0	166	0	95	261
	PASSAGE CONDITIONNEL	7082	1811	0	674	0	9567
	PASSAGE DEFINITIF	6776	8104	7999	1235	1111	25225
	REDOUBLEMENT	1033	649	1089	82	126	2979
	<b>TOTAL</b>	<b>16114</b>	<b>11114</b>	<b>9602</b>	<b>2189</b>	<b>1461</b>	<b>40480</b>
HOMME	ABANDON	899	323	226	110	95	1653
	ATTENTE SOUTENANCE	0	0	909	0	258	1167
	PASSAGE CONDITIONNEL	2458	1498	0	699	0	4655
	PASSAGE DEFINITIF	5396	5176	6214	1707	1161	19654
	REDOUBLEMENT	685	1140	312	209	494	2840
	<b>TOTAL</b>	<b>9438</b>	<b>8137</b>	<b>7661</b>	<b>2725</b>	<b>2008</b>	<b>29969</b>

Tableau 25: Accréditation de programmes d'EES publics, par l'ANAQ-Sup

EES	Programmes candidats	Rapports d'auto-évaluation déposés	Rapports d'auto-évaluation recevables	Programmes évalués	Procédures achevées	Programme Accrédités	Programme non accrédités
<b>UGB</b>	24	7	7	7	7	6	1
<b>UAD</b>	14	14	13	9	5	4	1
<b>UCAD</b>	28	28	28	27	22	22	0
<b>UASZ</b>	3	3	3	3	2	2	0
<b>UIDT</b>	3	2	1	0	0	0	0
<b>UVS</b>	5	5	2	0	0	0	0
<b>Total</b>	<b>77</b>	<b>59</b>	<b>54</b>	<b>46</b>	<b>36</b>	<b>34</b>	<b>2</b>

Source : RAP 2019

Tableau 26: données du programme « un étudiant, un ordinateur » par EES

EES	NOMBRE D'ORDINATEURS
UCAD	1908
PRIVE	111
ISEP	62
USSEIN	147
UGB	26
UASZ	277
UT	40
UADB	72
EPT	0
<b>TOTAL</b>	<b>2 643</b>

Source : RAP 2019

## VI. DONNÉES SUR LA RECHERCHE EN 2019

Tableau 27: Répartition des PER par sexe dans les EES du public

EES	Nombre de PER permanents	Nombre de PER vacataires	Effectif des chercheurs
UCAD	1345	–	37
UGB	287	25	0
UT	135	370	0
UAD	108	417	0
UASZ	160	254	0
UVS	24	750	0
EPT	44	63	0
USSEIN	28	92	0
<b>Total</b>	<b>2131</b>	<b>1971</b>	<b>37</b>

Tableau 28: Répartition du personnel enseignant permanent par grade et par sexe dans le public (universités + ISEP)

GRADE	FEMME	HOMME	Total
A1PES (ISEP)	2	1	3
ASSISTANT	22	102	124
ASSISTANT 2E CLASSE	1	4	5
ASSISTANT STAGIAIRE		12	12
ASSISTANT TITULAIRE	8	54	62
ASSISTANT(COOPERANT)		1	1
CHARGES DE RECHERCHE ASSIMILE		6	6
CHARGES DE RECHERCHE TITULAIRE	5	18	23
DIRECTEUR DES ETUDES		2	2
DIRECTEUR DE RECHERCHE ASSIMILE	1	6	7
DIRECTEUR DE RECHERCHE TITULAIRE		4	4
ENSEIGNANT-FORMATEUR CONTRACTUEL (ISEP)	1	6	7
ENSEIGNANT-FORMATEUR TITULAIRE (ISEP)	16	65	81
FORMATEUR EN GESTION D'EXPLOITATIONS AGROFORESTIERES (ISEP)		1	1
FORMATEUR EN GESTION D'UNITE DE TRANSFORMATION AGROALIMENTAIRE (ISEP)		2	2
MAITRE ASSISTANT		3	3
MAITRE DE CONFERENCE	1	4	5
MAITRE DE CONFERENCE ASSIMILE	78	334	412
MAITRE DE CONFERENCE ASSIMILE STAGIAIRE	13	36	49
MAITRE DE CONFERENCE STAGIAIRE	3	29	32
MAITRE DE CONFERENCE TITULAIRE	118	489	607
PROFESSEUR ASSIMILE	77	314	391
PROFESSEUR TITULAIRE	51	241	292
<b>Total général</b>	<b>379</b>	<b>1669</b>	<b>2131</b>

Tableau 29: Résultats du Comité consultatif interafricain (CCI) 2019

SOURCE : RAP 2019

Institutions	Nombre de candidats	Irrecevables	Ajournés	Nombre d'inscrits	Taux de réussite
ISRA	16	0	0	16	100%
ITA	2	0	0	2	100%
UCAD	153	18	9	125	81,69%
UGB	32	4	3	25	78,12%
UADB	19	2	1	16	84,21%
UT	19	2	4	13	68,42%
UASZ	19	2	1	16	84,21%
CESAG	2	0	0	2	100%
ESMT	2	0	0	2	100%
<b>Total</b>	<b>264</b>	<b>28</b>	<b>18</b>	<b>217</b>	<b>81,58%</b>

SOURCE : RAP 2019

Tableau 30: Répartition de l'effectif des étudiants en thèse par EES

UNIVERSITES	Hommes	FEMMES	TOTAL
UNIVERSITÉ ALIOUNE DIOP DE BAMBEY	64	17	81
UNIVERSITÉ ASSANE SECK DE ZIGUINCHOR	72	215	287
UNIVERSITÉ CHEIKH ANTA DIOP	2328	4327	6655
UNIVERSITÉ GASTON BERGER	178	528	706
UNIVERSITÉ IBA DER THIAM	122	302	424
<b>TOTAL</b>	<b>2764</b>	<b>5389</b>	<b>8153</b>

Figure 14: Répartition de l'effectif des étudiants en thèse sans UCAD

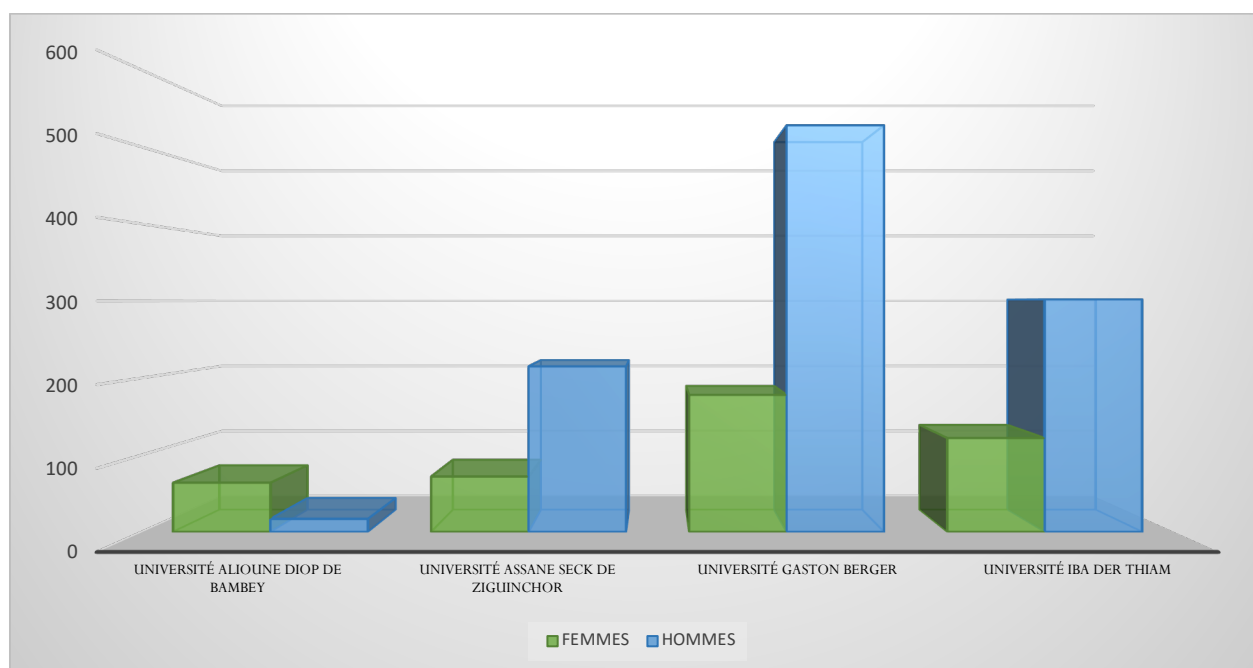


Figure 15: Répartition de l'effectif des étudiants en thèse avec UCAD

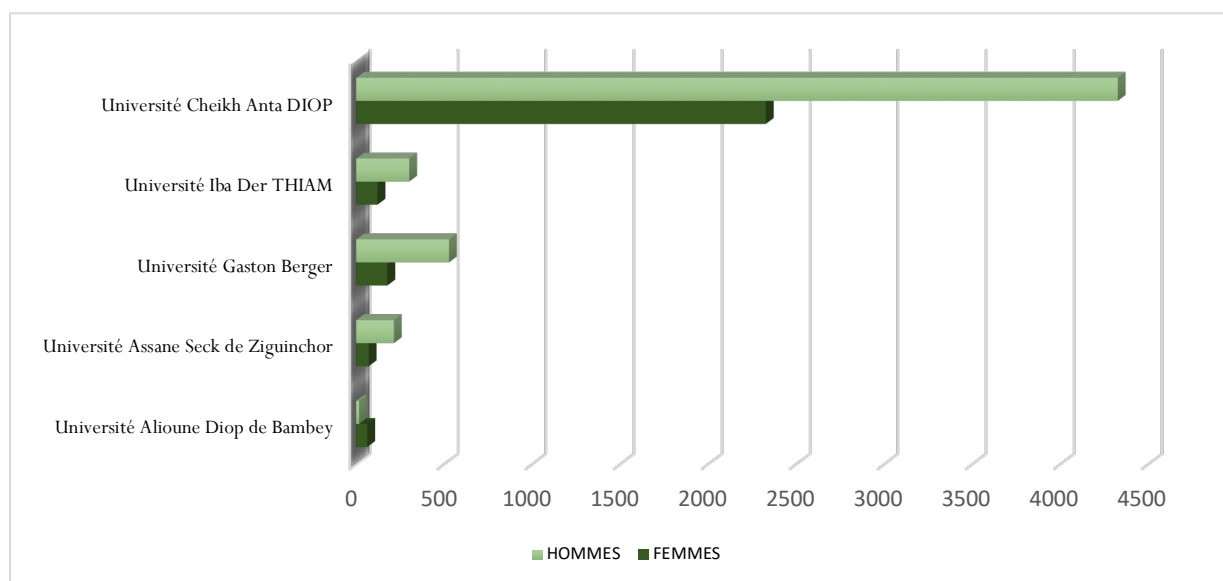


Tableau 31: Répartition des thèses soutenues par école doctorale et par EES

ETABLISSEMENTS	ECOLES DOCTORALES	NOMBRE DE THÈSES SOUTENUES
UCAD	ED ETHOS	16
	EDPCSTUI	35
	EDARCIV	15
	EDJPEG	51
	EDSEV	58
	EDEQUE	9
	EDMI	14
UGB		45
UT		65

<b>UASZ</b>		9
<b>TOTAL</b>		317

## VII. DONNÉES SUR LES PATS EN 2019

Tableau 32: Effectif des PATS volet pédagogique par établissement et par sexe dans le public

EES	FEMME	HOMME	Total général
EPT	23	31	54
ISEP DIAMNIADIO	23	12	35
ISEP THIES	15	34	49
UADB	74	164	238
UAM	8	7	15
UASZ	69	126	195
UCAD	582	1078	1660
UGB	235	305	540
USSEIN	10	30	40
UT	144	275	419
UVS	83	163	246
<b>Total</b>	<b>1266</b>	<b>2225</b>	<b>3491</b>

Figure 16: Effectif des PATS volet pédagogique par établissement et par sexe dans le public

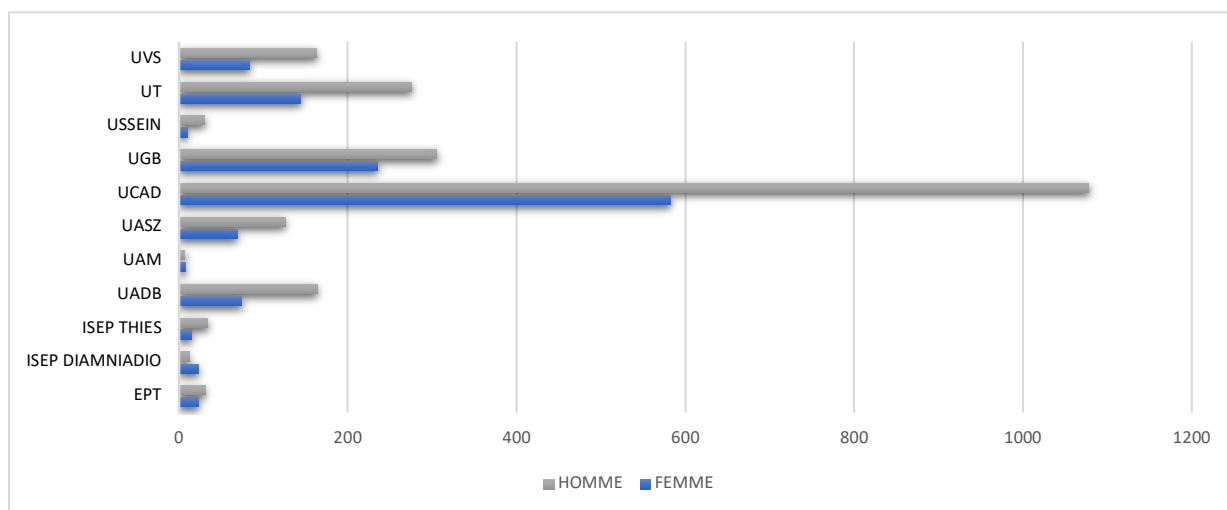


Tableau 33: Effectif des PATS (permanent et temporaire) volet œuvre sociale par sexe

SEXE	COUD	CROUS-UASZ	CROUS-UGB	CROUS-BAMBEY	CROUS-UT	Total
FEMME	1464	3	126	38	472	1022
HOMME	3019	16	323	91	503	1468

<b>Total</b>	<b>4483</b>	<b>19</b>	<b>449</b>	<b>129</b>	<b>975</b>	<b>6047</b>
--------------	-------------	-----------	------------	------------	------------	-------------

## VIII. DONNÉES SUR LES ŒUVRES SOCIALES EN 2019

### 1. DONNÉES SUR LES ALLOCATIONS D'ÉTUDES

Tableau 34: Répartition de l'effectif des étudiants bénéficiant d'une allocation d'étude par sexe et par niveau

NIVEAU	FEMME	HOMME	Total
L1	14316	16500	30816
L2	12051	17978	30029
L3	5248	7392	12640
M1	3851	6768	10619
M2	5509	9804	15313
D1	548	1115	1663
D2	259	461	720
D3	279	452	731
<b>Total</b>	<b>42 063</b>	<b>60 473</b>	<b>102 536</b>

Figure 17: Répartition de l'effectif des étudiants bénéficiant d'une allocation d'étude par sexe et par niveau

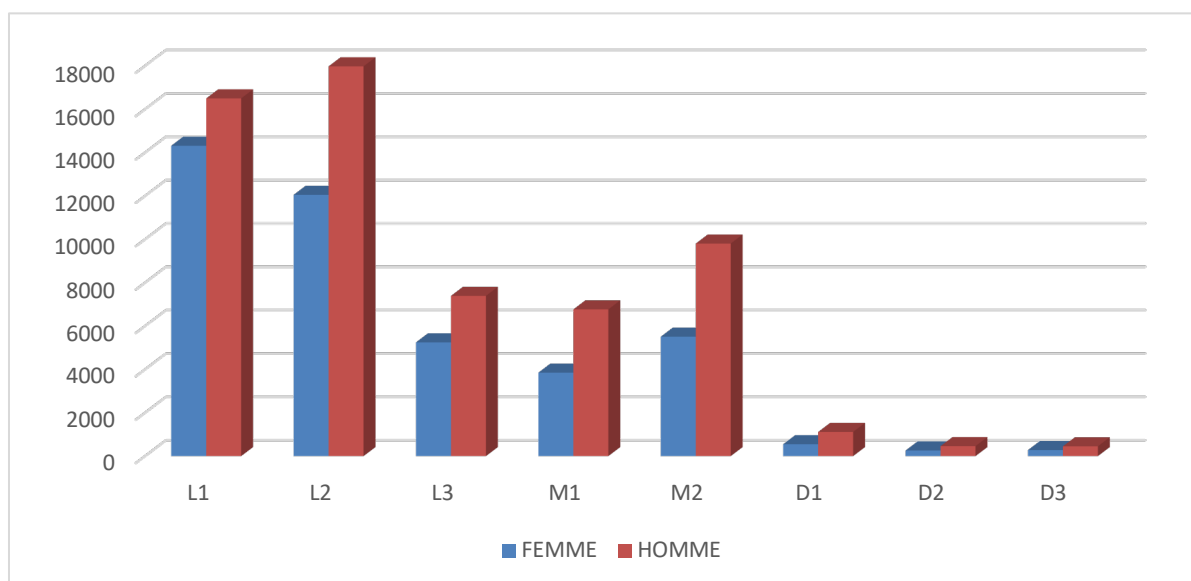


Tableau 35: Répartition de l'effectif des étudiants par type allocation d'étude et par sexe

SEXE	BOURSE 3ieme CYCLE	BOURSE D'EXCELENCE	BOURSE MASTER 2	BOURSE SOCIALE	DEMI - BOURSE	Total
<b>FEMME</b>	1086	337	5519	2169	32950	42061
<b>HOMME</b>	2025	429	9823	2956	45237	60470

<b>Total</b>	<b>3111</b>	<b>766</b>	<b>15342</b>	<b>5125</b>	<b>78187</b>	<b>102531</b>
--------------	-------------	------------	--------------	-------------	--------------	---------------

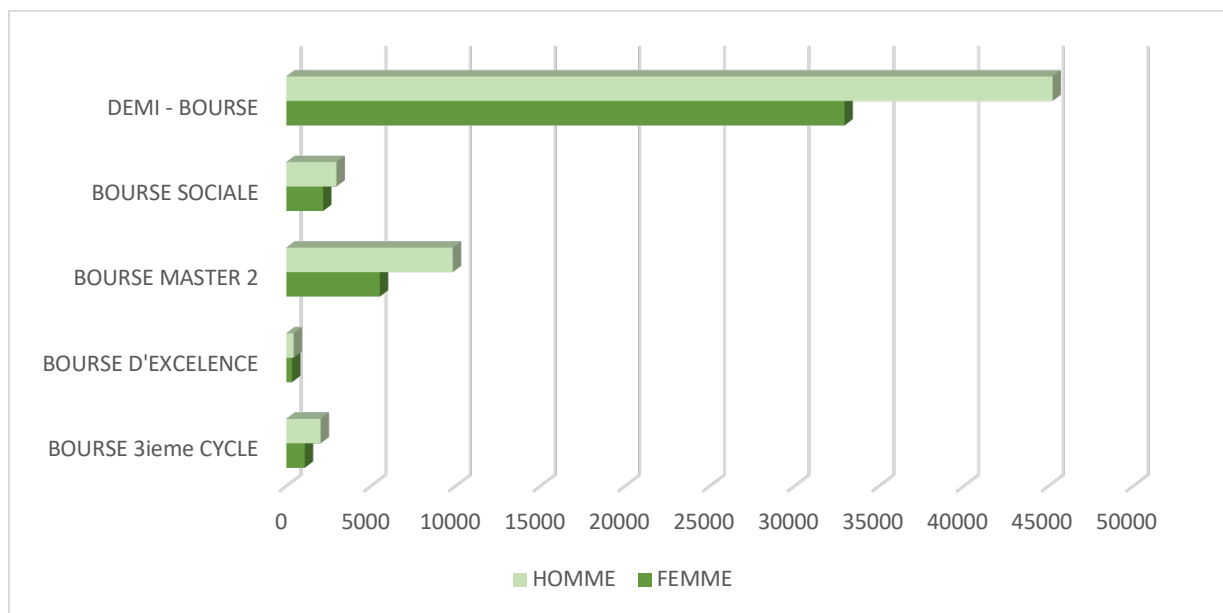


Tableau 36: Répartition de l'effectif des étudiants bénéficiant d'une allocation d'étude par sexe, par type de bourse et par tranche d'âge

SEXE	TRANCHE D'ÂGE	BOURSE 3ieme CYCLE	BOURSE D'EXCELENCE	BOURSE MASTER 2	BOURSE SOCIALE	DEMI - BOURSE	Total
FEMME	19-21	0	57	0	190	1110	1357
	22-24	1	245	32	1227	13191	14696
	25-27	100	31	1784	650	13396	15961
	28-30	497	2	2784	93	4607	7983
	31-33	356	2	896	9	601	1864
	34-36	98	0	20	0	11	129
	37-39	23	0	1	0	6	30
	40-42	8	0	2	0	7	17
	43-45	0	0	0	0	6	6
	46-48	1	0	0	0	7	8
	49-51	2	0	0	0	5	7
	52-54	0	0	0	0	1	1
55-58	0	0	0	0	2	2	
<b>TOTAL</b>		<b>1086</b>	<b>337</b>	<b>5519</b>	<b>2169</b>	<b>32950</b>	<b>42061</b>
HOMME	19-21	0	53	0	223	861	1137
	22-24	0	267	23	1665	14397	16352
	25-27	51	94	2330	920	20206	23601
	28-30	634	11	5229	139	8250	14263
	31-33	876	4	2091	9	1228	4208
	34-36	365	0	106	0	55	526
	37-39	73	0	20	0	35	128
	40-42	12	0	6	0	29	47
	43-45	7	0	9	0	57	73
	46-48	4	0	4	0	40	48
	49-51	1	0	1	0	46	48
	52-54	1	0	2	0	28	31
55-58	1	0	2	0	5	8	
<b>TOTAL</b>		<b>2025</b>	<b>429</b>	<b>9823</b>	<b>2956</b>	<b>45237</b>	<b>60470</b>
<b>Total général</b>		<b>3111</b>	<b>766</b>	<b>15342</b>	<b>5125</b>	<b>78187</b>	<b>102531</b>

## 2. DONNÉES SUR LES CENTRES DES ŒUVRES UNIVERSITAIRES SOCIALES

Tableau 37: Situation de l'effectif des étudiants hébergés dans les campus, des étudiants porteurs d'handicap et du nombre de couverts des restaurants par centre des œuvres

CENTRE	Nombre d'étudiant bénéficiant de logement	Nombre d'étudiants porteurs de handicap	Nombre de couverts des restaurants dans les campus sociaux /jour
CROUS-UIDT	1189	08	1 299 765
CROUS-BAMBEY	584	15	1 726 649
CROUS-UASZ	472	90	543 402
CROUS-UGB	4596	38	3 473 144
COUD	10514	280	13 856 415
<b>TOTAL</b>	<b>17 355</b>	<b>431</b>	<b>20 899 375</b>

Tableau 38: Situation des infrastructures sportives, culturelles et du taux de fréquentation des étudiants des structures sanitaires dans les centres des œuvres

CENTRE	Nombre d'infrastructures sportives	Nombre d'infrastructures culturelles	Taux de fréquentation des structures sanitaires dans les campus sociaux
CROUS-THIES	6	0	93,4%
CROUS-BAMBEY	8	1	15%
CROUS-ZIGUINCHOR	3	0	72,34%
CROUS-SAINT-LOUIS	4	2	76,67%
COUD	26	14	38,78%

## IX. ANNEXES

Tableau 39: Répartition des EES par région et par département

REGION	DEPARTEMENT	ÉTABLISSEMENT
DAKAR	DAKAR	AFI L'UNIVERSITE DE L'ENTREPRISE
DAKAR	DAKAR	BBC BRITISH BUSINESS COLLEGE
DAKAR	DAKAR	BORDEAUX MANAGEMENT SCHOOL
DAKAR	DAKAR	BUSINESS SCHOOL THELMA
DAKAR	DAKAR	CENTRE D'ETUDES DES SCIENCES ET TECHNIQUES DE L'INFORMATION
DAKAR	DAKAR	CENTRE EUROPEEN DE FORMATION EN ENERGIE RENOUVELABLE
DAKAR	DAKAR	COLLÈGE D'ARCHITECTURE
DAKAR	DAKAR	DAKAR BUSINESS SCHOOL
DAKAR	DAKAR	DAKAR SCHOOL OF ECONOMICS

REGION	DEPARTEMENT	ÉTABLISSEMENT
DAKAR	DAKAR	DJAGORA UNIVERSITY
DAKAR	DAKAR	ECOLE CENTRALE DE LOGICIELS LIBRES ET DE TELECOMMUNICATIONS
DAKAR	DAKAR	ÉCOLE CENTRALE POLYTECHNIQUE D'INGENIEUR
DAKAR	DAKAR	ECOLE DE MANAGEMENT DE DAKAR
DAKAR	DAKAR	ECOLE DES BIBLIOTHÉCAIRES, ARCHIVISTES ET DOCUMENTALISTES
DAKAR	DAKAR	ÉCOLE DES HAUTES ETUDES DE GESTION
DAKAR	DAKAR	ECOLE DES HAUTES ETUDES POLYTECHNIQUES DE DAKAR
DAKAR	DAKAR	ECOLE DES TECHNIQUES INTERNATIONALES DU COMMERCE, DE LA COMMUNICATION ET DES AFFAIRES
DAKAR	DAKAR	ECOLE INTERNATIONALE DES AFFAIRES
DAKAR	DAKAR	ECOLE NORMALE SUPERIEURE D'ENSEIGNEMENT TECHNIQUE ET PROFESSIONNEL
DAKAR	DAKAR	ECOLE SUPERIEURE D'ECONOMIE APPLIQUEE
DAKAR	DAKAR	ECOLE SUPERIEURE D'ELECTRICITE, DU BÂTIMENT ET DES TRAVAUX PUBLICS
DAKAR	DAKAR	ECOLE SUPERIEURE D'INTERPRETATION, DE TECHNIQUES ADMINISTRATIVES, DE MANAGEMENT ET DE GESTION HÔTELIÈRE.
DAKAR	DAKAR	ECOLE SUPERIEURE DE COMMERCE ET DE GESTION
DAKAR	DAKAR	ECOLE SUPERIEURE DE FINANCES
DAKAR	DAKAR	ECOLE SUPERIEURE DE GENIE INDUSTRIEL ET BIOLOGIQUE
DAKAR	DAKAR	ECOLE SUPERIEURE DE MANAGEMENT DE PROJET
DAKAR	DAKAR	ECOLE SUPERIEURE DE MANAGEMENT STRATEGIQUE
DAKAR	DAKAR	ECOLE SUPERIEURE DES METIERS DU MANAGEMENT ET DES LANGUES
DAKAR	DAKAR	ECOLE SUPERIEURE DES SCIENCES APPLIQUEES
DAKAR	DAKAR	ECOLE SUPERIEURE DETECHNOLOGIE ET DE MANAGEMENT
DAKAR	DAKAR	ECOLE SUPERIEURE POLYTECHNIQUE
DAKAR	DAKAR	ENSUP AFRIQUE
DAKAR	DAKAR	ESMTIC
DAKAR	DAKAR	EUROMED UNIVERSITE
DAKAR	DAKAR	FINAMA BUSINESS SCHOOL
DAKAR	DAKAR	GROUPE ECOLE SUPERIEURE DE COMMERCE
DAKAR	DAKAR	HAUTE ETUDE
DAKAR	DAKAR	IESMD
DAKAR	DAKAR	IMAN-INSTITUT DE MANAGEMENT
DAKAR	DAKAR	IMTECH NELSON MANDELA
DAKAR	DAKAR	INSTITUT AFRICAIN DE SANTE MODERNE
DAKAR	DAKAR	INSTITUT AFRICAIND DE MANAGEMENT
DAKAR	DAKAR	INSTITUT AFRICAIN DES SCIENCES DE LA SANTE MAME DIARRA BOUSSO
DAKAR	DAKAR	INSTITUT CESAR
DAKAR	DAKAR	INSTITUT COMMUNAUTAIRE AFRICAIN DE GESTION ET D'INGENIERIE AMADOU MAHTAR MBOW
DAKAR	DAKAR	INSTITUT D'ODONTOLOGIE ET DE STOMATOLOGIE
DAKAR	DAKAR	INSTITUT DE FORMATION AUX METIERS DE L'ENSEIGNEMENT
DAKAR	DAKAR	INSTITUT DE FORMATION EN ADMINISTRATION DES AFFAIRES
DAKAR	DAKAR	INSTITUT DE FRANCAIS POUR LES ETUDIANTS ETRANGERS
DAKAR	DAKAR	INSTITUT DE MANAGEMENT ET DE COMMUNICATION

REGION	DEPARTEMENT	ÉTABLISSEMENT
DAKAR	DAKAR	INSTITUT DES DROITS DE L'HOMME ET DE LA PAIX
DAKAR	DAKAR	INSTITUT DES HAUTES ÉTUDES DAKAR
DAKAR	DAKAR	INSTITUT DES INGENIEURS EN INFORMARIQUE ET TELECOMMUNICATIONS
DAKAR	DAKAR	INSTITUT DES METIERS DE L'ENVIRONNEMENT ET DE LA METROLOGIE
DAKAR	DAKAR	INSTITUT DES NOUVELLES TECHNOLOGIES DE COMMERCE DE BATIMENT ET DE SANTE
DAKAR	DAKAR	INSTITUT DES PROFESSIONS JURIDIQUES ET IMMOBILIERES
DAKAR	DAKAR	INSTITUT EDGE
DAKAR	DAKAR	INSTITUT INTERAFRICAIN DE FORMATION EN ASSURANCE ET EN GESTION DES ENTREPRISES
DAKAR	DAKAR	INSTITUT INTERNATIONAL DE MANAGEMENT
DAKAR	DAKAR	INSTITUT KAWSARA : COLLÈGE UNIVERSITE ISLAMIQUE MODERNE ABOUL ABASS AHMED TIDIANE
DAKAR	DAKAR	INSTITUT NATIONAL SUPERIEUR DE L'EDUCATION POPULAIRE ET DU SPORT
DAKAR	DAKAR	INSTITUT PAUL CORREA
DAKAR	DAKAR	INSTITUT POLYTECHNIQUE DE DAKAR
DAKAR	DAKAR	INSTITUT PRIVE DE GESTION / INSTITUT SUPERIEUR DE TECHNOLOGIE INDUSTRIELLE
DAKAR	DAKAR	INSTITUT PROFESSIONNEL DE L'ENTREPRISE
DAKAR	DAKAR	INSTITUT PROFESSIONNEL POUR LA SECURITE INFORMATIQUE (IPROSI)
DAKAR	DAKAR	INSTITUT SANTE SERVICES
DAKAR	DAKAR	INSTITUT SUPERIEUR AFRICAIN DE FORMATIONS SPECIALISEES
DAKAR	DAKAR	INSTITUT SUPERIEUR D'ENTREPRENEURSHIP ET DE GESTION - ISEG PARCELLES ASSAINIES
DAKAR	DAKAR	INSTITUT SUPERIEUR D'ENTREPRENEURSHIP ET DE GESTION
DAKAR	DAKAR	INSTITUT SUPERIEUR D'ENTREPRENEURSHIP ET DE GESTION - DAKAR
DAKAR	DAKAR	INSTITUT SUPERIEUR D'INFORMATIQUE
DAKAR	DAKAR	INSTITUT SUPERIEUR D'INFORMATIQUE ET DE MANAGEMENT D'ENTREPRISE
DAKAR	DAKAR	INSTITUT SUPERIEUR D'INGENIERIE ET DE FORMATION
DAKAR	DAKAR	INSTITUT SUPERIEUR DE COMMERCE ET D'ADMINISTRATION DES AFFAIRES
DAKAR	DAKAR	INSTITUT SUPERIEUR DE COMMERCE ET DE MANAGEMENT
DAKAR	DAKAR	INSTITUT SUPERIEUR DE DEVELOPPEMENT LOCAL
DAKAR	DAKAR	INSTITUT SUPERIEUR DE FINANCE
DAKAR	DAKAR	INSTITUT SUPERIEUR DE FORMATION EN MANAGEMENT, INGENIERIE ET TECHNOLOGIE
DAKAR	DAKAR	INSTITUT SUPERIEUR DE MANAGEMENT DE DAKAR
DAKAR	DAKAR	INSTITUT SUPERIEUR DE MANAGEMENT ET D'ETUDES COMMERCIALES - INSTITUT SUPERIEUR DES SCIENCES ET TECHNOLOGIES
DAKAR	DAKAR	INSTITUT SUPERIEUR DES ARTS ET DES CULTURES
DAKAR	DAKAR	INSTITUT SUPERIEUR DES SCIENCES DE L'INFORMATION ET DE LA COMMUNICATION
DAKAR	DAKAR	INSTITUT SUPERIEUR DES SCIENCES DE LA SANTE
DAKAR	DAKAR	INSTITUT SUPERIEURE DE LA QUALITE TOTALE
DAKAR	DAKAR	INSTITUT TECHNIQUE DE COMMERCE
DAKAR	DAKAR	INSTITUT UNIVERSITAIRE PROFESSIONNEL EN SANTE
DAKAR	DAKAR	LES ÉCOLES DU DEVELOPPEMENT
DAKAR	DAKAR	NATIONAL INSTITUTE OF INFORMATION TECHNOLOGIE
DAKAR	DAKAR	SUNHITEC3
DAKAR	DAKAR	UCAO SAINT MICHEL DAKAR

REGION	DEPARTEMENT	ÉTABLISSEMENT
DAKAR	DAKAR	UCAO THIES
DAKAR	DAKAR	UCAO ZIGUINCHOR
DAKAR	DAKAR	UNIVERS PROFESSIONNEL (UNI PRO)
DAKAR	DAKAR	UNIVERSIE NELSON MANDELA
DAKAR	DAKAR	UNIVERSITE AMADOU HAMPATE BA
DAKAR	DAKAR	UNIVERSITE CHEIKH ANTA DIOP (FACULTÉS UNIQUEMENT)
DAKAR	DAKAR	UNIVERSITE DAKAR BOURGUIBA
DAKAR	DAKAR	UNIVERSITE DE L'ATLANTIQUE
DAKAR	DAKAR	UNIVERSITE DES SCIENCES DE LA SANTE
DAKAR	DAKAR	UNIVERSITE DU SAHEL
DAKAR	DAKAR	UNIVERSITE EURO AFRIQUE
DAKAR	DAKAR	UNIVERSITE POLYTECHNIQUE DE L'OUEST AFRICAIN
DAKAR	DAKAR	UNIVERSITE VIRTUELLE DU SENEGAL
DAKAR	GUÉDIAWAY	ENO DE GOLF SUD
DAKAR	GUÉDIAWAY	INSTITUT COMMUNAUTAIRE AFRICAIN
DAKAR	GUÉDIAWAY	INSTITUT SUPERIEUR D'ENTREPRENEURSHIP ET DE GESTION - ISEG GUEDEAWAYE
DAKAR	PIKINE	INSTITUT AFRICAIN DE COMEMRCE
DAKAR	PIKINE	INSTITUT ELITE SANTE
DAKAR	PIKINE	INSTITUT SUPERIEUR D'ENTREPRENEURSHIP ET DE GESTION - KEUR MASSAR
DAKAR	PIKINE	INSTITUT SUPERIEUR D'ENTREPRENEURSHIP ET DE GESTION - PIKINE
DAKAR	PIKINE	UNIVERSITE CHEIKH AHMADOU BAMBA DE DAKAR
DAKAR	PIKINE	ENO KEUR MASSAR
DAKAR	RUFISQUE	ENO SÉBIKOTANE
DAKAR	RUFISQUE	EDICOM
DAKAR	RUFISQUE	INSTITUT SUPERIEUR D'ENTREPRENEURSHIP ET DE GESTION - ISEG BAMBAYLOR
DAKAR	RUFISQUE	INSTITUT SUPERIEUR D'ENTREPRENEURSHIP ET DE GESTION - ISEG RUFISQUE
DAKAR	RUFISQUE	ISEP DIAMNIADIO
DIOURBEL	BAMBEY	UNIVERSITE ALIOUNE DIOP DE BAMBEY
DIOURBEL	DIOURBEL	INSTITUT SUPERIEUR D'ENTREPRENEURSHIP ET DE GESTION - ISEG DIOURBEL
DIOURBEL	DIOURBEL	INSTITUT SUPERIEUR D'INFORMATIQUE DIOURBEL
DIOURBEL	MBACKÉ	INSTITUT SUPERIEUR D'ENTREPRENEURSHIP ET DE GESTION - ISEG MBACKE
DIOURBEL	MBACKÉ	ENO MBACKÉ
FATICK	FATICK	INSTITUT SUPERIEUR D'ENTREPRENEURSHIP ET DE GESTION - ISEG FATICK
KAFFRINE	KAFFRINE	INSTITUT SUPERIEUR D'ENTREPRENEURSHIP ET DE GESTION - ISEG - KAFFRINE
KAFFRINE	KAFFRINE	INSTITUT SUPERIEUR D'INFORMATIQUE KAFFRINE
KAOLACK	KAOLACK	INSTITUT SUPERIEUR D'ENTREPRENEURSHIP ET DE GESTION - ISEG KAOLACK
KAOLACK	KAOLACK	INSTITUT SUPERIEUR D'INFORMATIQUE KAOLACK
KAOLACK	KAOLACK	ENO KAOLACK
KAOLACK	KAOLACK	INSTITUT SUPERIEUR DE MANAGEMENT DE KAOLACK
KAOLACK	KAOLACK	UNIVERSITÉ EL HADJI IBRAHIMA NIASS
KEDOUGOU	KEDOUGOU	INSTITUT SUPERIEUR D'ENTREPRENEURSHIP ET DE GESTION - ISEG - KEDOUGOU

REGION	DEPARTEMENT	ÉTABLISSEMENT
KOLDA	KOLDA	INSTITUT SUPERIEUR D'ENTREPRENEURSHIP ET DE GESTION - ISEG KOLDA
KOLDA	KOLDA	ENO KOLDA
KOLDA	KOLDA	INSTITUT SUPERIEUR DE MANAGEMENT DE KOLDA
LOUGA	LOUGA	INSTITUT SUPERIEUR D'ENTREPRENEURSHIP ET DE GESTION - ISEG LOUGA
MATAM	MATAM	INSTITUT SUPERIEUR D'ENTREPRENEURSHIP ET DE GESTION - ISEG OOUROSSOGUI
SAINT-LOUIS	PODOR	INSTITUT SUPERIEUR D'ENTREPRENEURSHIP ET DE GESTION - ISEG PODOR
SAINT-LOUIS	PODOR	ENO PODOR
SAINT-LOUIS	DAGANA	ISEP DE RICHARD-TOLL
SAINT-LOUIS	SAINT-LOUIS	ENO SAINT-LOUIS
SAINT-LOUIS	SAINT-LOUIS	INSTITUT SUPERIEUR D'ENTREPRENEURSHIP ET DE GESTION - ISEG - SAINT - LOUIS
SAINT-LOUIS	SAINT-LOUIS	INSTITUT SUPERIEUR DE MANAGEMENT DE SAINT-LOUIS ET LOUGA
SAINT-LOUIS	SAINT-LOUIS	UNIVERSITE GASTON BERGER
SAINT-LOUIS	SAINT-LOUIS	UNIVERSITE KOCC BARMA DE SAINT-LOUIS
SÉDHIYOU	SÉDHIYOU	INSTITUT SUPERIEUR D'ENTREPRENEURSHIP ET DE GESTION - ISEG - SEDHIOU
TAMBACOUND A	TAMBACOUND A	INSTITUT SUPERIEUR D'ENTREPRENEURSHIP ET DE GESTION - ISEG - TAMBACOUNDA
TAMBACOUND A	TAMBACOUND A	INSTITUT SUPERIEUR DES ETUDES TECHNOLOGIQUES APPLIQUEES
THIÈS	MBOUR	DAKAR AMERICAN UNIVERSITY OF SCIENCE AND TECHNOLOGY
THIÈS	MBOUR	INSTITUT SUPERIEUR D'ENTREPRENEURSHIP ET DE GESTION - ISEG - MBOUR
THIÈS	MBOUR	INSTITUT SUPERIEUR DE MANAGEMENT DE MBOUR
THIÈS	MBOUR	INSTITUT SUPERIEUR DE SANTE DE MBOUR
THIÈS	MBOUR	ENO MBOUR
THIÈS	THIÈS	ENO THIES
THIÈS	THIÈS	ECOLE NATIONALE SUPERIEURE D'AGRICULTURE
THIÈS	THIÈS	ECOLE POLYTECHNIQUE DE THIES
THIÈS	THIÈS	INSTITUT AFRICAÏN DE DEVELOPPEMENT LOCAL
THIÈS	THIÈS	INSTITUT SUPERIEUR FILIÈRES MULTIPLES
THIÈS	THIÈS	INSTITUT SUPERIEUR D'ENTREPRENEURSHIP ET DE GESTION - ISEG THIÈS
THIÈS	THIÈS	INSTITUT SUPERIEUR DE MANAGEMENT DE THIÈS
THIÈS	THIÈS	IPAIM DE THIES
THIÈS	THIÈS	ISEP-THIES
THIÈS	THIÈS	UNIVERSITE DE THIES
THIÈS	TIVAOUANE	INSTITUT SUPERIEUR D'ENTREPRENEURSHIP ET DE GESTION - ISEG MBORO
THIÈS	TIVAOUANE	INSTITUT SUPERIEUR D'ENTREPRENEURSHIP ET DE GESTION - ISEG TIVAOUNE
ZIGUINCHOR	ZIGUINCHOR	INSTITUT SUPERIEUR CATHOLIQUE DE GESTION
ZIGUINCHOR	ZIGUINCHOR	INSTITUT SUPERIEUR D'ENTREPRENEURSHIP ET DE GESTION - ISEG - ZIGUINCHOR
ZIGUINCHOR	ZIGUINCHOR	INSTITUT SUPERIEUR DE MANAGEMENT DE ZIGUINCHOR ET KOLDA
ZIGUINCHOR	BIGNONA	ENO BIGNONA
ZIGUINCHOR	ZIGUINCHOR	ENO ZIGUINCHOR
ZIGUINCHOR	ZIGUINCHOR	UNIVERSITE ASSANE SECK DE ZIGUINCHOR

Tableau 40: liste des établissements par statut

<b>ETABLISSEMENTS PRIVES D'ENSEIGNEMENT SUPERIEUR</b>
AFI L'UNIVERSITE DE L'ENTREPRISE
BBC BRITISH BUSINESS COLLEGE
BORDEAUX MANAGEMENT SCHOOL
BUSINESS SCHOOL THELMA
CENTRE EUROPEEN DE FORMATION EN ENERGIE RENOUVELABLE
COLLÈGE D'ARCHITECTURE
DAKAR AMERICAN UNIVERSITY OF SCIENCE AND TECHNOLOGY
DAKAR BUSINESS SCHOOL
DAKAR SCHOOL OF ECONOMICS
DJAGORA UNIVERSITY
ECOLE CENTRALE DE LOGICIELS LIBRES ET DE TELECOMMUNICATIONS
ÉCOLE CENTRALE POLYTECHNIQUE D'INGENIEUR
ECOLE DE MANAGEMENT DE DAKAR
ÉCOLE DES HAUTES ETUDES DE GESTION
ECOLE DES HAUTES ETUDES POLYTECHNIQUES DE DAKAR
ECOLE DES TECHNIQUES INTERNATIONALES DU COMMERCE, DE LA COMMUNICATION ET DES AFFAIRES
ECOLE INTERNATIONALE DES AFFAIRES
ECOLE SUPERIEURE D'ELECTRICITE, DU BÂTIMENT ET DES TRAVAUX PUBLICS
ECOLE SUPERIEURE D'INTERPRETATION, DE TECHNIQUES ADMINISTRATIVES, DE MANAGEMENT ET DE GESTION HÔTELIÈRE.
ECOLE SUPERIEURE DE COMMERCE ET DE GESTION
ECOLE SUPERIEURE DE FINANCES
ECOLE SUPERIEURE DE GENIE INDUSTRIEL ET BIOLOGIQUE
ECOLE SUPERIEURE DE MANAGEMENT DE PROJET
ECOLE SUPERIEURE DE MANAGEMENT STRATEGIQUE
ECOLE SUPERIEURE DES METIERS DU MANAGEMENT ET DES LANGUES
ECOLE SUPERIEURE DES SCIENCES APPLIQUEES
ECOLE SUPERIEURE DETECHNOLOGIE ET DE MANAGEMENT
EDICOM
ENSUP AFRIQUE
ESMTIC
EUROMED UNIVERSITE
FINAMA BUSINESS SCHOOL
GROUPE ECOLE SUPERIEURE DE COMMERCE
HAUTE ETUDE
IESMD
IMAN-INSTITUT DE MANAGEMENT
IMTECH NELSON MANDELA
INSTITUT AFRICAIN DE COMEMRCE
INSTITUT AFRICAIN DE DEVELOPPEMENT LOCAL
INSTITUT AFRICAIN DE SANTE MODERNE
INSTITUT AFRICAIND DE MANAGEMENT
INSTITUT AFRICAN DES SCIENCES DE LA SANTE MAME DIARRA BOUSSO
INSTITUT CESAR
INSTITUT COMMUNAUTAIRE AFRICAIN
INSTITUT COMMUNAUTAIRE AFRICAIN DE GESTION ET D'INGENIERIE AMADOU MAHTAR MBOW
INSTITUT DE FORMATION AUX METIERS DE L'ENSEIGNEMENT
INSTITUT DE FORMATION EN ADMINISTRATION DES AFFAIRES
INSTITUT DE MANAGEMENT ET DE COMMUNICATION
INSTITUT DES HAUTES FTUDES DAKAR
INSTITUT DES INGENIEURS EN INFORMARIQUE ET TELECOMMUNICATIONS
INSTITUT DES METIERS DE L'ENVIRONNEMENT ET DE LA METROLOGIE

<b>ETABLISSEMENTS PRIVES D'ENSEIGNEMENT SUPERIEUR</b>
INSTITUT DES NOUVELLES TECHNOLOGIES DE COMMERCE DE BATIMENT ET DE SANTE
INSTITUT DES PROFESSIONS JURIDIQUES ET IMMOBILIERES
INSTITUT EDGE
INSTITUT ELITE SANTE
INSTITUT INTERAFRICAIN DE FORMATION EN ASSURANCE ET EN GESTION DES ENTREPRISES
INSTITUT INTERNATIONAL DE MANAGEMENT
INSTITUT KAWSARA : COLLÈGE UNIVERSITE ISLAMIQUE MODERNE ABOUL ABASS AHMED TIDIANE
INSTITUT PAUL CORREA
INSTITUT POLYTECHNIQUE DE DAKAR
INSTITUT PRIVE DE GESTION / INSTITUT SUPERIEUR DE TECHNOLOGIE INDUSTRIELLE
INSTITUT PROFESSIONNEL DE L'ENTREPRISE
INSTITUT PROFESSIONNEL POUR LA SECURITE INFORMATIQUE (IPROSI)
INSTITUT SANTE SERVICES
INSTITUT SUPERIEUR FILIÈRES MULTIPLES
INSTITUT SUPERIEUR AFRICAÏN DE FORMATIONS SPECIALISEES
INSTITUT SUPERIEUR CATHOLIQUE DE GESTION
INSTITUT SUPERIEUR D'ENTREPRENEURSHIP ET DE GESTION - ISEG KOLDA
INSTITUT SUPERIEUR D'ENTREPRENEURSHIP ET DE GESTION - ISEG MBORO
INSTITUT SUPERIEUR D'ENTREPRENEURSHIP ET DE GESTION - ISEG PARCELLES ASSAINIES
INSTITUT SUPERIEUR D'ENTREPRENEURSHIP ET DE GESTION - ISEG TIVAOUANE
INSTITUT SUPERIEUR D'ENTREPRENEURSHIP ET DE GESTION - ISEG BAMBAYLOR
INSTITUT SUPERIEUR D'ENTREPRENEURSHIP ET DE GESTION - ISEG GUEDEAWAYE
INSTITUT SUPERIEUR D'ENTREPRENEURSHIP ET DE GESTION - ISEG MBACKE
INSTITUT SUPERIEUR D'ENTREPRENEURSHIP ET DE GESTION - ISEG PODOR
INSTITUT SUPERIEUR D'ENTREPRENEURSHIP ET DE GESTION - ISEG RUFISQUE
INSTITUT SUPERIEUR D'ENTREPRENEURSHIP ET DE GESTION - KEUR MASSAR
INSTITUT SUPERIEUR D'ENTREPRENEURSHIP ET DE GESTION - ISEG KAOLACK
INSTITUT SUPERIEUR D'ENTREPRENEURSHIP ET DE GESTION - ISEG - KAFFRINE
INSTITUT SUPERIEUR D'ENTREPRENEURSHIP ET DE GESTION - ISEG - KEDOUGOU
INSTITUT SUPERIEUR D'ENTREPRENEURSHIP ET DE GESTION - ISEG - MBOUR
INSTITUT SUPERIEUR D'ENTREPRENEURSHIP ET DE GESTION - ISEG - SAINT - LOUIS
INSTITUT SUPERIEUR D'ENTREPRENEURSHIP ET DE GESTION - ISEG - SEDHIOU
INSTITUT SUPERIEUR D'ENTREPRENEURSHIP ET DE GESTION - ISEG - TAMBACOUNDA
INSTITUT SUPERIEUR D'ENTREPRENEURSHIP ET DE GESTION - ISEG - ZIGUINCHOR
INSTITUT SUPERIEUR D'ENTREPRENEURSHIP ET DE GESTION - ISEG DIOURBEL
INSTITUT SUPERIEUR D'ENTREPRENEURSHIP ET DE GESTION - ISEG FATICK
INSTITUT SUPERIEUR D'ENTREPRENEURSHIP ET DE GESTION - ISEG LOUGA
INSTITUT SUPERIEUR D'ENTREPRENEURSHIP ET DE GESTION - ISEG OUIROSSOGUI
INSTITUT SUPERIEUR D'ENTREPRENEURSHIP ET DE GESTION - ISEG THIÈS
INSTITUT SUPERIEUR D'ENTREPRENEURSHIP ET DE GESTION
INSTITUT SUPERIEUR D'ENTREPRENEURSHIP ET DE GESTION - DAKAR
INSTITUT SUPERIEUR D'ENTREPRENEURSHIP ET DE GESTION - PIKINE
INSTITUT SUPERIEUR D'INFORMATIQUE
INSTITUT SUPERIEUR D'INFORMATIQUE DIOURBEL
INSTITUT SUPERIEUR D'INFORMATIQUE ET DE MANAGEMENT D'ENTREPRISE
INSTITUT SUPERIEUR D'INFORMATIQUE KAFFRINE
INSTITUT SUPERIEUR D'INFORMATIQUE KAOLACK
INSTITUT SUPERIEUR D'INGENIERIE ET DE FORMATION
INSTITUT SUPERIEUR DE COMMERCE ET D'ADMINISTRATION DES AFFAIRES
INSTITUT SUPERIEUR DE COMMERCE ET DE MANAGEMENT
INSTITUT SUPERIEUR DE DEVELOPPEMENT LOCAL
INSTITUT SUPERIEUR DE FINANCE
INSTITUT SUPERIEUR DE FORMATION EN MANAGEMENT, INGENIERIE ET TECHNOLOGIE

<b>ETABLISSEMENTS PRIVES D'ENSEIGNEMENT SUPERIEUR</b>
INSTITUT SUPERIEUR DE MANAGEMENT DE DAKAR
INSTITUT SUPERIEUR DE MANAGEMENT DE KAOLACK
INSTITUT SUPERIEUR DE MANAGEMENT DE MBOUR
INSTITUT SUPERIEUR DE MANAGEMENT DE SAINT-LOUIS ET LOUGA
INSTITUT SUPERIEUR DE MANAGEMENT DE THIÈS
INSTITUT SUPERIEUR DE MANAGEMENT DE ZIGUINCHOR ET KOLDA
INSTITUT SUPERIEUR DE MANAGEMENT ET D'ETUDES COMMERCIALES - INSTITUT SUPERIEUR DES SCIENCES ET TECHNOLOGIES
INSTITUT SUPERIEUR DE SANTE DE MBOUR
INSTITUT SUPERIEUR DES ETUDES TECHNOLOGIQUES APPLIQUEES
INSTITUT SUPERIEUR DES SCIENCES DE L'INFORMATION ET DE LA COMMUNICATION
INSTITUT SUPERIEUR DES SCIENCES DE LA SANTE
INSTITUT SUPERIEUR DE LA QUALITE TOTALE
INSTITUT TECHNIQUE DE COMMERCE
INSTITUT UNIVERSITAIRE PROFESSIONNEL EN SANTE
IPAIM DE THIES
LES ÉCOLES DU DEVELOPPEMENT
NATIONAL INSTITUTE OF INFORMATION TECHNOLOGIE
SUNHITEC3
UCAO SAINT MICHEL DAKAR
UCAO THIES
UCAO ZIGUINCHOR
UNIVERS PROFESSIONNEL (UNI PRO)
UNIVERSIE NELSON MANDELA
UNIVERSITE AMADOU HAMPATE BA
UNIVERSITE CHEIKH AHMADOU BAMBA DE DAKAR
UNIVERSITE DAKAR BOURGUIBA
UNIVERSITE DE L'ATLANTIQUE
UNIVERSITE DES SCIENCES DE LA SANTE
UNIVERSITE DU SAHEL
UNIVERSITE EURO AFRIQUE
UNIVERSITE KOCC BARMA DE SAINT-LOUIS
UNIVERSITE POLYTECHNIQUE DE L'OUEST AFRICAIN

<b>ETABLISSEMENTS PUBLICS D'ENSEIGNEMENT SUPERIEUR</b>
CENTRE D'ETUDES DES SCIENCES ET TECHNIQUES DE L'INFORMATION
ECOLE NATIONALE SUPERIEURE D'AGRICULTURE
ECOLE DES BIBLIOTHECAIRES, ARCHIVISTES ET DOCUMENTALISTES
ECOLE NORMALE SUPERIEURE D'ENSEIGNEMENT TECHNIQUE ET PROFESSIONNEL
ECOLE POLYTECHNIQUE DE THIES
ECOLE SUPERIEURE D'ECONOMIE APPLIQUEE
ECOLE SUPERIEURE POLYTECHNIQUE
INSTITUT D'ODONTOLOGIE ET DE STOMATOLOGIE
INSTITUT DE FRANCAIS POUR LES ETUDIANTS ETRANGERS
INSTITUT DES DROITS DE L'HOMME ET DE LA PAIX
INSTITUT NATIONAL SUPERIEUR DE L'EDUCATION POPULAIRE ET DU SPORT
INSTITUT SUPERIEUR DES ARTS ET DES CULTURES
ISEP-THIES
ISEP-DIAMNIADIO
UNIVERSITE ALIOUNE DIOP DE BAMBEY
UNIVERSITÉ ELHADJI IBRAHIMA NIASS
UNIVERSITE ASSANE SECK DE ZIGUINCHOR
UNIVERSITE CHEIKH ANTA DIOP (FACULTÉS UNIQUEMENT)
UNIVERSITE DE THIES
UNIVERSITE GASTON BERGER
UNIVERSITE VIRTUELLE DU SENEGAL

Tableau 41: Liste des spécialités enseignées par domaine dans le public

<b>LETTRES , LANGUES ET ARTS</b>
LETTRES CLASSIQUES
ALLEMAND
AMÉRICAINES
ANGLAIS
ARABE
ARTS ET CULTURES
BRITANNIQUES
CERTIFICAT D'APTITUDE EN COMMUNICATION
CERTIFICAT DE JOURNALISME
CERTIFICAT PRATIQUE DE LANGUE FRANÇAISE
COMMUNICATION
COMMUNICATION ET MANAGEMENT SOCIALE
COMMUNICATION POUR LE DÉVELOPPEMENT

CONCEPTEUR DE PRODUITS TOURISTIQUES
DIPLÔME SPÉCIALISÉ EN JOURNALISME ET COMMUNICATION
DIPLÔME SUPÉRIEUR D'ETUDES DE FRANÇAIS
ESPACES, SOCIÉTÉS ET DÉVELOPPEMENT/CULTURE
ESPAGNOL
ETUDES AFRICAINES
ETUDES GERMANISTIQUES ET COMPARÉES
ETUDES LITTÉRAIRES
FRANÇAIS
GRAMMAIRE
GUIDE-INTERPRÈTE TOURISTIQUE
HISTORIQUES SUR LES INVENTIONS CULTURELLES
INGENIEURIE DOCUMENTAIRE
INTERPRÉTATION DE CONFÉRENCE
ITALIEN
LANGUES ETRANGÈRES APPLIQUÉES
LETTRES CLASSIQUES
LETTRES MODERNES
LETTRES MODERNES SPÉCIALITÉ GRAMMAIRE
LETTRES MODERNES SPÉCIALITÉS ETUDES LITTÉRAIRES
LINGUISTIQUE
LITTÉRATURES ET CIVILISATIONS
MEDIAS - COMMUNICATION
PERSAN
PORTUGAIS
ROMANISTIQUE
RUSSE
SCIENCES DE L'INFORMATION DOCUMENTAIRE
SCIENCES DU LANGAGES ET DIDACTIQUE DES LANGUES
SOCIOLINGUISTIQUE, LINGUISTIQUE ET DIDACTIQUE DES LANGUES
TRADUCTION
PRODUCTION CINÉMATOGRAPHIQUE ET AUDIOVISUELLE
LITTÉRATURE AFRICAINE
LITTÉRATURE COMPARÉE
<b>SCIENCES AGRONOMIQUES</b>
CONSEIL AGRICOLE ET RURAL (LPCAR)
AGRICULTURE ECOLOGIQUE ET BIOLOGIQUE
AGROÉQUIPEMENTS
AGROFORESTERIE, ECOLOGIE ET APPLICATIONS
AGRONOMIE
AGRORESSOURCES VÉGÉTALES ET ENTREPRENARIAT
AQUACULTURE

BIOLOGIE VÉGÉTALE
CONSEIL AGRICOLE ET RURAL (LPCAR)
CONSEIL AGRO-SYLVO PASTORAL ET HALIEUTIQUE
DÉV. DES CHAINES DE VALEURS ET ENTREPREN. AGRI. ET AGROALIMENTAIRE
DÉVELOPPEMENT AGRICOLE ET RURAL (DAR)
DIPLÔME UNIVERSITAIRE EN HORTICULTURE
DUCTION ANIMALE
DYNAMIQUE, ENVIRONNEMENT ET RESSOURCES DES BASSINS SÉDIMENTAIRES
EAUX ET FORÊTS
ELEVAGE
ENTREPRENARIAT AGRICOLE
ENVIRONNEMENT LITTORAL
EXPLOITATION AGRICOLE
FORESTERIE
HORTICULTURE ET AGRICULTURE URBAINE ET PÉRIURBAINE - HORTAUP
MANAGEMENT DES ENTREPRISES AGRICOLES ET AGROALIMENTAIRES
PECHE
PRODUCTION ET PROTECTION DES VÉGÉTAUX
PRODUCTION HORTICOLES ET TRAVAUX PAYSAGERS
PROTECTION PHYTOSANITAIRE
QUALITÉ DES DENRÉES ALIMENTAIRES D'ORIGINE ANIMALE
SCIENCES AGRONOMIQUES
SCIENCES HALIEUTIQUES
TRANSFORMATION AGROALIMENTAIRE
TRANSFORMATION DES PRODUITS HALIEUTIQUES
<b>SCIENCES DE L'EDUCATION ET DE LA FORMATION</b>
CERTIFICAT D'APTITUDE À L'ENSEIGNEMENT MOYEN MATHS-PC/SVT
CERTIFICAT D'APTIT AUX FONCT D'INSP DE L'EDUCATION POPULAIRE, DE LA JEUNESSE ET SPORTS
CERTIFICAT D'APTITUDE À L'ENSEIGNEMENT DANS LES COLLÈGES D'ENSEIGNEMENT MOYEN EN MPC
CERTIFICAT D'APTITUDE À L'ENSEIGNEMENT MOYEN EN LETTRES ESPAGNOL
CERTIFICAT D'APTITUDE À L'ENSEIGNEMENT MOYEN EN ALLEMAND
CERTIFICAT D'APTITUDE À L'ENSEIGNEMENT MOYEN EN ARABE
CERTIFICAT D'APTITUDE À L'ENSEIGNEMENT MOYEN EN ITALIEN
CERTIFICAT D'APTITUDE À L'ENSEIGNEMENT MOYEN EN LETTRES ANGLAIS
CERTIFICAT D'APTITUDE À L'ENSEIGNEMENT MOYEN EN LETTRES CLASSIQUES
CERTIFICAT D'APTITUDE À L'ENSEIGNEMENT MOYEN EN LETTRES HISTOIRE GÉOGRAPHIE
CERTIFICAT D'APTITUDE À L'ENSEIGNEMENT MOYEN EN LETTRES MODERNES
CERTIFICAT D'APTITUDE À L'ENSEIGNEMENT MOYEN EN PORTUGAIS
CERTIFICAT D'APTITUDE À L'ENSEIGNEMENT MOYEN EN RUSSE
CERTIFICAT D'APTITUDE À L'ENSEIGNEMENT MOYEN MATHS-PC/SVT
CERTIFICAT D'APTITUDE À L'ENSEIGNEMENT MOYEN TECHNIQUE PRATIQUE
CERTIFICAT D'APTITUDE À L'ENSEIGNEMENT SECONDAIRE EN PORTUGAIS

CERTIFICAT D'APTITUDE À L'ENSEIGNEMENT SECONDAIRE DE MATHÉMATIQUES
CERTIFICAT D'APTITUDE À L'ENSEIGNEMENT SECONDAIRE EN ALLEMAND
CERTIFICAT D'APTITUDE À L'ENSEIGNEMENT SECONDAIRE EN ANGLAIS
CERTIFICAT D'APTITUDE À L'ENSEIGNEMENT SECONDAIRE EN ARABE
CERTIFICAT D'APTITUDE À L'ENSEIGNEMENT SECONDAIRE EN HISTOIRE-GÉOGRAPHIE
CERTIFICAT D'APTITUDE À L'ENSEIGNEMENT SECONDAIRE EN ITALIEN
CERTIFICAT D'APTITUDE À L'ENSEIGNEMENT SECONDAIRE EN LETTRES CLASSIQUES
CERTIFICAT D'APTITUDE À L'ENSEIGNEMENT SECONDAIRE EN LETTRES ESPAGNOL
CERTIFICAT D'APTITUDE À L'ENSEIGNEMENT SECONDAIRE EN LETTRES MODERNES
CERTIFICAT D'APTITUDE À L'ENSEIGNEMENT SECONDAIRE EN SVT
CERTIFICAT D'APTITUDE À L'ENSEIGNEMENT SECONDAIRE PHILOSOPHIE
CERTIFICAT D'APTITUDE À L'ENSEIGNEMENT SECONDAIRE PHYSIQUE-CHIMIE
CERTIFICAT D'APTITUDE À L'ENSEIGNEMENT SECONDAIRE RUSSE
CERTIFICAT D'APTITUDE À L'ENSEIGNEMENT SECONDAIRE TECHNIQUE PROFESSIONNEL
CERTIFICAT D'APTITUDE AU PROFESSORAT D'EDUCATION PHYSIQUE ET SPORTIVE
CERTIFICAT D'APTITUDE AUX FONCTIONS D'INSPECTEUR DE L'ENSEIGNEMENT DE L'ARABE
CERTIFICAT D'APTITUDE AUX FONCTIONS INSPECTEUR DE L'ENSEIGNEMENT ELÉMENTAIRE FRANÇAIS
CERTIFICAT PRÉPARATOIRE AUX ETUDES DES SCIENCES DE LA TERRE
DIPLÔME PROBATOIRE À L'INSPECTORAT
EDUCATION ET FORMATION
EDUCATION ET MOTRICITÉ (L.E.M)
ENSEIGNEMENT DE LA PHILOSOPHIE
ENSEIGNEMENT DE LETTRES CLASSIQUES
ENSEIGNEMENT DE LETTRES MODERNES
ENSEIGNEMENT DES SCIENCES DE LA VIE ET DE LA TERRE
ENSEIGNEMENT PHILOSOPHIE
INGÉNIERIE ET CONSEIL FORMATION
INSPECTEUR DE L' ANIMATION DU DÉVELOPPEMENT
LETTRES MODERNES SPÉCIALITÉ ENSEIGNEMENT
SCIENCE DE L'EDUCATION
SCIENCES DE L'EDUCATION
SCIENCES DE L'ÉDUCATION
SCIENCES DE LA VIE ET DE LA TERRE SPÉCIALITÉ ENSEIGNEMENT
SIXIÈME ANNÉE DU CERTIFICAT D'APTITUDE AUX FONCTIONS DE PSYCHOLOGUES-CONSEILLERS
CERTIFICAT D'APTITUDE À L'ENSEIGNEMENT MOYEN EN LETTRES HISTOIRE GÉOGRAPHIE
CERTIFICAT D'APTITUDE À L'ENSEIGNEMENT SECONDAIRE EN LETTRES ESPAGNOL
CERTIFICAT D'APTITUDE AUX FONCTIONS D'INSPECTEUR DE L'ENSEIGNEMENT DE L'ARABE
CERTIFICAT D'APTITUDE AUX FONCTIONS INSPECTEUR DE L'ENSEIGNEMENT ELÉMENTAIRE FRANÇAIS
DIPLÔME PROBATOIRE À L'INSPECTORAT
EDUCATION ET FORMATION
<b>SCIENCES DE L'HOMME ET DE LA SOCIÉTÉ</b>
AMÉNAGEMENT DU TERRITOIRE, DÉCENTRALISATION ET DÉVELOPPEMENT LOCAL

AMÉNAGEMENT HYDRO AGRICOLE, SYSTÈMES D'IRRIGATION, HYDRAULIQUE ET ASSAINISSEMENT
CONNAISSANCE, CONSERVATION ET VALORISATION DE BIODIVERSITÉ
DÉVELOPPEMENT LOCAL
DIAGNOSTIC, AMÉNAGEMENT ET GOUVERNANCE DES TERRITOIRES
DROITS DE L'HOMME, ACTION HUMANITAIRE, MINES, ÉNERGIES ET INSTITUTIONS
ESPACES ET SOCIÉTÉS URBAINES/RURALES
ESPACES, SOCIÉTÉS ET DÉVELOPPEMENT/CULTURE
ETHIQUE, GOUVERNANCE, RESPONSABILITÉ ENVIRONNEMENTALE ET SOCIALE
GÉO-RESSOURCES, ENVIRONNEMENT, IMAGERIE, AMÉNAGEMENT
GÉOGRAPHIE
GÉRER LES IMPACTS DES ACTIVITÉS EXTRACTIVES
GESTION DES RESSOURCES HUMAINES
GOUVERNANCE LOCALE ET DÉVELOPPEMENT DURABLE
GOUVERNANCE TERRITORIALE ET DEVELOPPEMENT LOCAL
HISTOIRE
HISTOIRE ET CIVILISATIONS
HISTOIRE MODERNE ET CONTEMPORAINE
HÔTELLERIE, RESTAURATION ET GASTRONOMIE
MANAGEMENT DES TERRITOIRES
MANAGEMENT FONCIER ET ENVIRONNEMENTAL
PHILOSOPHIE
PHILOSOPHIE ET RATIONALITÉS
SCIENCE ET TECHNIQUE DES ACTIVITÉS SOCIO-ÉDUCATIVES DE JEUNESSE ET DU SPORT
SOCIO-ANTHROPOLOGIE DU DÉVELOPPEMENT RURAL
SOCIOLOGIE
SOCIOLOGIE DE LA FAMILLE ET DE L'EDUCATION
SOCIOLOGIE DU DÉVELOPPEMENT
SOCIOLOGIE DU TRAVAIL ET DES ORGANISATIONS
SPÉCIMEN
TAXONOMIE, BIODIVERSITÉ, ETHNOBOTANIQUE ET CONSERVATION DES RESSOURCES NATURELLES
VALORISATION DU PATRIMOINE
SCIENCES SOCIALES DES RELIGIONS
EAU ET STRATÉGIES SPATIALES TRADITIONNELLES ET MODERNES
<b>SCIENCES DE LA SANTE</b>
D.E.S D'ORTHOPÉDIE TRAUMATOLOGIE
D.E.S ANATOMIE ET CYTOLOGIE PATHOLOGIQUES
D.E.S ANESTHESIE ET REANIMATION
D.E.S BIOLOGIE CLINIQUE
D.E.S CANCEROLOGIE-CHIRURGIE
D.E.S CHIRURGIE PEDIATRIQUE
D.E.S CHIRURGIE THORACIQUE ET CARDIOVASCULAIRE
D.E.S GYNECOLOGIE OBSTETRIQUE

D.E.S HÉPATO-GASTROENTÉROLOGIE
D.E.S MÉDECINE INTERNE
D.E.S NÉPHROLOGIE
D.E.S NEUROCHIRURGIE
D.E.S OPHTALMOLOGIE
D.E.S OTO-RHINO-LARYNGOLOGIE (ORL)
D.E.S PÉDIATRIE
D.E.S PNEUMOPHTISIOLOGIE
D.E.S PSYCHIATRIE
D.E.S RADIOLOGIE ET IMAGERIE MEDICALE
D.E.S RHUMATOLOGIE
D.E.S UROLOGIE
ALIMENTATION NUTRITION ET SANTÉ
ANALYSES PHYSICOCHIMIQUES ET MANAGEMENT DE LA QUALITÉ DES PRODUITS DE SAN
ANALYSES PHYSICOCHIMIQUES ET MANAGEMENT LA QUALITÉ DES PRODUITS SA
ANATOMIE MORPHOLOGIQUE ET CLINIQUE
BIOLOGIE ANIMALE
BIOLOGIE MÉDICALE
BIOTOXICOLOGIE APPLIQUÉE À L'INDUSTRIE, L'ENVIRONNEMENT ET À LA SANTÉ
CHIMIE APPLIQUÉE
CHIRURGIE VAGINALE ET PÉRINÉALE NIVEAU II
CRÉATION MULTIMÉDIA
D.E.S D'ORTHOPÉDIE TRAUMATOLOGIE
D.E.S ANATOMIE ET CYTOLOGIE PATHOLOGIQUES
D.E.S ANESTHESIE ET REANIMATION
D.E.S BIOLOGIE CLINIQUE
D.E.S CARDIOLOGIE
D.E.S CHIRURGIE BUCCALE
D.E.S CHIRURGIE GENERALE
D.E.S CHIRURGIE PEDIATRIQUE
D.E.S DERMATOLOGIE-VENEROLOGIE
D.E.S GYNECOLOGIE OBSTETRIQUE
D.E.S HEPATO-GASTROENTEROLOGIE
D.E.S HÉPATO-GASTROENTÉROLOGIE
D.E.S MALADIES INFECTIEUSES
D.E.S MEDECINE DU TRAVAIL
D.E.S MÉDECINE DU TRAVAIL
D.E.S MÉDECINE INTERNE
D.E.S MÉDECINE LEGALE EXPERTISE
D.E.S MÉDECINE LÉGALE EXPERTISE
D.E.S NÉPHROLOGIE
D.E.S NEUROCHIRURGIE

D.E.S NEUROLOGIE
D.E.S OPHTALMOLOGIE
D.E.S OTO-RHINO-LARYNGOLOGIE (ORL)
D.E.S PÉDIATRIE
D.E.S PNEUMOPHTISIOLOGIE
D.E.S PSYCHIATRIE
D.E.S RHUMATOLOGIE
D.E.S TRONC COMMUN EN CHIRURGIE
D.E.S UROLOGIE
D.E.S. DE SANTÉ PUBLIQUE
D.E.S. SANTÉ PUBLIQUE
D.I.U.I. D' ECHOGRAPHIE EN GYNECOLOGIE ET OBSTETRIQUE 1ÈRE ANNÉE
D.U. DE SÉNOLOGIE ET DES MALADIES DU SEIN
DÉFENSE, SÉCURITÉ ET PAIX
DENTAIRE
DÉVELOPPEMENT INDUSTRIEL DU MÉDICAMENT
DIPLÔME D'ETAT DE DOCTEUR EN MÉDECINE MÉDECINE GÉNÉRALE
DIPLÔME D'ETUDES SPÉCIALISÉES D'ENDOCRINOLOGIE-MÉTABOLISME-NUTRITION
DIPLÔME D'ÉTUDES SPÉCIALISÉES D'HÉMATOLOGIE CLINIQUE
DIPLÔME D'ETUDES SPÉCIALISÉES DE PARODONTOLOGIE CLINIQUE
DIPLÔME D'UNIVERSITÉ D'EPILEPTOLOGIE
DIPLÔME D'UNIVERSITÉ DE MÉDECINE D'URGENCES
DIPLÔME D'UNIVERSITÉ DE TRANSFUSION SANGUINE
DIPLÔME D'ÉTUDES SPÉCIALISÉES DE RADIOTHÉRAPIE
DIPLÔME D'ÉTUDES SPÉCIALISÉES EN GÉRIATRIE GÉRONTOLOGIE
DIPLÔME INTER-UNIVERSITAIRE INTERNATIONAL DE PÉRINATOLOGIE
DIPLÔME INTER-UNIVERSITAIRE INTERNATIONAL DE VACCINOLOGIE 1ÈRE ANNÉE
DIPLÔME UNIVERSITAIRE D'ENDODONTIE
DIPLÔME UNIVERSITAIRE EN GÉRIATRIE GÉRONTOLOGIE
DIPLOME UNIVERSITAIRE EN OBSERVATION DU BÉBÉ ET SES APPLICATIONS CLINIQUES
DIPLÔME UNIVERSITAIRE EN OPHTALMOLOGIE PÉDIATRIQUE
DIU COLPOSCOPIE ET PATHOLOGIE CERVICO-VAGINALE
DIU ENDOSCOPIE OPÉRATOIRE EN GYNÉCOLOGIE
ECHOGRAPHIE APPLIQUÉE AUX SOINS OBSTRÉTICAUX
ECHOGRAPHIE DOPPLER VASCULAIRE
ECHOGRAPHIE ET TECHNIQUES ULTRASONORES
ENDOCRINOLOGIE-MÉTABOLISME-NUTRITION
ENTOMOLOGIE
ETAT BIOLOGIE VÉGÉTALE
GÉNÉTIQUE DES POPULATIONS
GÉNIE BIOMÉDICAL
GÉRONTOLOGIE

GYNÉCOLOGIE - OBSTÉTRIQUE
HÉMATOLOGIE BIOLOGIQUE
HISTOLOGIE EMBRYOLOGIE CYTOGÉNÉTIQUE
HISTOLOGIE EMBRYOLOGIE ET CYTOGÉNÉTIQUE
IMMUNO-INFECTION
INSPECTORAT PHARMACEUTIQUE
INTERRELATIONS POPULATION, DÉVELOPPEMENT ET SANTÉ
MANAGEMENT DES ENTREPRISES PHARMACEUTIQUES ET BIOMÉDICALES
MANAGEMENT DES ÉTABLISSEMENTS DE LA SANTÉ (DÉPARTEMENT DE GESTION)
MÉDECINE
MÉDECINE NUCLÉAIRE
MÉDIATEUR GÉRONTOLOGIE
MICROBIOLOGIE FONDAMENTALE ET APPLIQUÉE
NEUROPHYSIOLOGIE ANTHROPOLOGIE BIOLOGIQUE
NEUROPHYSIOLOGIE CLINIQUE
NUTRITION ET SCIENCES DES ALIMENTS
ORTHOPTIE
PARASITOLOGIE
PÉDAGOGIE DES SCIENCES DE LA SANTÉ
PHARMACIE
PHYSIOLOGIE HUMAINE
PHYSIQUE ET APPLICATIONS
PHYTOTHÉRAPIE
POPULATION, DÉVELOPPEMENT ET SANTÉ DE LA REPRODUCTION
POPULATION, SANTÉ ET DÉVELOPPEMENT DURABLE
PROMOTION DE LA SANTÉ
PROTECTION PHYTOSANITAIRE
PUÉRICULTURE
RESPONSABILITÉ SOCIÉTALE DES ENTREPRISES SANTÉ
SANTÉ AU TRAVAIL
SANTÉ COMMUNAUTAIRE
SANTÉ DE L'ENFANT
SANTÉ ET DÉVELOPPEMENT DURABLE
SANTÉ PUBLIQUE
SCIENCE DES MÉDICAMENTS
SCIENCES BIOLOGIQUES ET MÉDICALES
SCIENCES DE LA SANTÉ
SCIENCES ODONTOLOGIQUES
UROLOGIE ANDROLOGIE
<b>SCIENCES ECONOMIQUES ET DE GESTION</b>
ANALYSES STATISTIQUE ECONOMIQUE ET FINANCIÈRE (CREFDES)
AUDIT

BANQUE FINANCE ASSURANCE
COMMERCE DES PRODUITS AGRICOLES ET FORESTIERS
COMMERCE DES PRODUITS ET DES SERVICES FINANCIERS
COMMERCE ELECTRONIQUE ET CYBERSÉCURITÉ NOUVELLE VERSION
COMMERCE INTERNATIONAL
ECONOMÉTRIE
ECONOMIE
ECONOMIE APPLIQUÉE
ÉCONOMIE DU DÉVELOPPEMENT
ECONOMIE ET GOUVERNANCE DES TERRITOIRES
ECONOMIE ET MANAGEMENT
ECONOMIE RURALE
GÉRER LES IMPACTS DES ACTIVITÉS EXTRACTIVES
GESTION DE LA MOBILITÉ, DES TRANSPORTS ET DE LA LOGISTIQUE
GESTION DES RESSOURCES HUMAINES
INGÉNIERIE DU DÉVELOPPEMENT TERRITORIAL
INGENIEURIE DOCUMENTAIRE
MAINTENANCE DES VOIES FÉRRÉES
MANAGEMENT DE PROJET
MANAGEMENT DE QUALITÉ DANS LES BIO-INDUSTRIES
MANAGEMENT DU TOURISME ET DE L'HÔTELLERIE
MARKETING
POLITIQUE ECONOMIQUE ET ANALYSE ECONOMIQUE DE PROJETS
POLITIQUES ET NÉGOCIATIONS COMMERCIALES INTERNATIONALES (P-N-C-I)
PRATIQUE DU DÉVELOPPEMENT (MDP)
PRODUCTION CINÉMATOGRAPHIQUE ET AUDIOVISUELLE
SCIENCES ECONOMIQUES
SCIENCES ECONOMIQUES ET SOCIALES
SCIENCES ECONOMIQUES OPTION ANALYSE ET POLITIQUE ECONOMIQUE
SUIVI-EVALUATION
MANAGEMENT DE LA SÉCURITÉ DES SYSTÈMES D'INFORMATION
MANAGEMENT DES ACTIVITÉS PHYSIQUES, LOISIRS ET SPORTS
GESTION DES RESSOURCES HUMAINES
<b>SCIENCES ET TECHNOLOGIES</b>
GÉNIE ELECTRIQUE
ADMINISTRATION ET MAINTENANCE DE RÉSEAUX TÉLÉINFORMATIQUES
AÉRONAUTIQUE
ANALYSE ET GÉOMÉTRIE COMPLEXE
ARCHITECTURE
ARTS GRAPHIQUES ET NUMERIQUES
BATIMENT TRAVAUX PUBLICS
BIOLOGIE VÉGÉTALE

CALCUL FORMEL
CERTIFICAT D'INITIATION EN MOTION DESIGN
CERTIFICAT D'INITIATION EN PRISE DE VUE PHOTO
CHIMIE APPLIQUÉE
CONDUCTEUR DE TRAVAUX
CRÉATION MULTIMÉDIA
CRIMINOLOGIE
DÉVELOPPEMENT DURABLE
DÉVELOPPEMENT WEB ET WEB MOBILE
DISTRIBUTION ELECTRIQUE ET AUTOMATISMES
EAU, QUALITÉ ET USAGES DE L'EAU (EDEQUE) OPTION CLIMAT ET IMPACT CLIMATIQUE
ECOSYSTÈMES ET ENVIRONNEMENT
ELECTROMÉCANIQUE
ENERGIE SOLAIRE : MATÉRIAUX ET SYSTÈMES
ENERGIES RENOUVELABLES
ENERGIES RENOUVELABLES ET EFFICACITÉ ENERGÉTIQUE
ENERGIES RENOUVELABLES ET FROID
ENVIRONNEMENT
ENVIRONNEMENT ET RISQUES
GÉNIE BIOLOGIQUE ET BIOTECHNOLOGIE
GÉNIE CIVIL
GÉNIE DES SYSTÈMES INDUSTRIELS
GÉNIE ELECTRIQUE
GÉNIE ELECTROMÉCANIQUE
GÉNIE INFORMATIQUE
GENIE LOGICIEL ET SYSTÈME D'INFORMATION
GÉNIE MÉCANIQUE
GÉOLOGIE STRUCTURALE ET TECTONIQUE
GÉOMATIQUE ET ENVIRONNEMENT
GÉOMÈTRE-TOPOGRAPHE
GÉOSCIENCES DES ZONES PROFONDES SPÉCIALITÉ PÉTROLOGIE, MÉTALLOGÉNIE ET TECTONIQUE
GÉOSCIENCES SPÉCIALITÉ ENVIRONNEMENTS SÉDIMENTAIRES
GÉOSCIENCES SPÉCIALITÉ HYDROGÉOLOGIE
GÉOTECHNIQUE ET GÉOMINIER
GESTION DES RESSOURCES HUMAINES
HYDRAULIQUE ET MÉCANIQUE DES FLUIDES
HYDROGÉOLOGIE
HYDROLOGIE CONTINENTALE
INGÉNIERIE DES TRAVAUX
INGÉNIERIE HYDRAULIQUE ET ASSAINISSEMENT
INGÉNIEUR DES TRAVAUX DE L'AMÉNAGEMENT DU TERRITOIRE, ENVIRONNEMENT ET GESTION URBAINE

INGENIEURIE DOCUMENTAIRE
INSTITUT DES SCIENCES DE LA TERRE
INSTITUT POLYTECHNIQUE DE SAINT-LOUIS
INTERUNIVERSITAIRE D'ÉNERGIES RENOUVELABLES
JEUX VIDEO, INTERACTION LUMERIQUE ET DONNÉES MASSIVES
LITTÉRATURE AFRICAINE
LITTÉRATURE COMPARÉE
MAINTENANCE DES VOIES FÉRRÉES
MANAGEMENT DE LA SÉCURITÉ DES SYSTÈMES D'INFORMATION
MANAGEMENT DES INFRASTRUCTURES PUBLIQUES
MANAGEMENT FONCIER ET ENVIRONNEMENTAL
MATHÉMATIQUES
MATHÉMATIQUES APPLIQUÉES
MATHÉMATIQUES PHYSIQUE CHIMIE INFORMATIQUE
MÉCANIQUE DES FLUIDES ET APPLICATIONS
MODÉLISATION ET SIMULATION DE SYSTÈMES COMPLEXES
OCÉAN, ATMOSPHÈRE ET SURFACES CONTINENTALES
PC. SC. DE LA TERRE, DE L'UNIVERS ET DE L'ING. OPT SC. DE L'ATMOS. DU CLIM. ET OC.
PC. SC. DE LA TERRE, DE L'UNIVERS ET DE L'ING. OPT. AUSCULTATION DES CHAUSSÉES
PC. SC. DE LA TERRE, DE L'UNIVERS ET DE L'ING. OPT. SYSTÈMES ENERG. ET ENVIR.
PHYSIQUE ET APPLICATIONS
PROBABILITÉS STATISTIQUES
RÉSEAUX ET TÉLÉCOMMUNICATIONS
SCIENCES DE L'EAU ET DE L'ENVIRONNEMENT
SCIENCES DE L'INFORMATION DOCUMENTAIRE
SCIENCES DES MATÉRIAUX
SCIENCES ET TECHNOLOGIE
SCIENCES SOCIALES APPLIQUÉES AU DÉVELOPPEMENT
SYSTÈMES COMPLEXES (SYSCOM)
SYSTÈMES D'INFORMATION
TECHNICIEN SUPÉRIEUR EN DÉVELOPPEMENT (FRONT/BACK-END)
TECHNOLOGIE DE L'INFORMATION
TÉLÉDÉTECTION ET CLIMATOLOGIE
TRANSMISSION DE DONNÉES ET SÉCURITÉ DE L'INFORMATION: CRYPTOGRAPHIE ET INFORMATIQUE
TRONC COMMUN
<b>SCIENCES JURIDIQUES, POLITIQUES ET DE L'ADMINISTRATION</b>
ADMINISTRATION DES AFFAIRES MARITIMES
ADMINISTRATION ECONOMIQUE ET SOCIALE
ADMINISTRATION ET GESTION DES COLLECTIVITÉS TERRITORIALES
ADMINISTRATION PUBLIQUE
ASSISTANCE JURIDIQUE
CAPACITÉ EN DROIT

CONTENTIEUX DES ENTREPRISES
COOPÉRATION INTERNATIONALE ET DÉVELOPPEMENT
DÉFENSE, SÉCURITÉ ET PAIX
DROIT DE L'ENVIRONNEMENT ET DU FONCIER
DROIT DES AFFAIRES ET CYBERDROIT
DROIT ECONOMIQUE
DROIT ET ADMINISTRATION DES COLLECTIVITÉS LOCALES/TERRITORIALE
DROIT FISCAL
DROIT PRIVÉ
DROIT PUBLIC
DROITS DE L'HOMME, ACTION HUMANITAIRE, MINES, ÉNERGIES ET INSTITUTIONS
ETUDES ET PRATIQUES DES RELATIONS INTERNATIONALES
ETUDES INTERNATIONALES
GESTION DES RESSOURCES HUMAINES
GOVERNANCE DU LITTORAL
INGENIERIE FISCALE
JURISTE DES AFFAIRES NOUVELLE VERSION
MANAGEMENT DES ADMINISTRATIONS PUBLIQUES DE L'ENVIRONNEMENT ET DU FONCIER
MANAGEMENT STRATÉGIQUE ET JURIDIQUES DES ENTREPRISES
MBA EN ADMINISTRATION DES ENTREPRISES
MIGRATIONS INTERNATIONALES ET RELATIONS INTERCULTURELLES (MIRI)
POLITIQUES PUBLIQUES
SCIENCES JURIDIQUES/POLITIQUES
SCIENCES POLITIQUES

Tableau 42: Répartition des étudiants inscrits par nationalité et par domaine dans le public

DOMAINE D'ÉTUDE	NATIONALITE	FEMME	HOMME	Total
<b>LETTRES , LANGUES ET ARTS</b>	BENINOISE	4	13	17
	BISSAU GUINEENNE	9	20	29
	BRESILIENNE	1		1
	BURKINABE	2	4	6
	CAMEROUNAISE	2	2	4
	CAP-VERDIENNE	24	16	40
	CENTRAFRICAINE	2	2	4
	COMORIENNE		5	5
	DJIBOUTIENNE	2		2
	ESPAGNOLE		2	2
	FRANCAISE	1	1	2
	GABONAISE	2	4	6
	GAMBIENNE	8	4	12
	GHANEENNE	1		1
	GUINEENNE	4	22	26
	INDIENNE		1	1
	IVOIRIENNE	5	8	13
	MALIENNE	6	45	51

	MAROCAINE	1		1
	MAURITANIENNE	5	14	19
	NIGERIANE		1	1
	NIGERIENNE	1	1	2
	SAOUDIENNE	1		1
	SERBE	1		1
	SIERRA LEONAISE		1	1
	SUISSE		1	1
	TCHADIENNE		2	2
	TOGOLAISE	5	4	9
	<b>Total</b>	<b>87</b>	<b>173</b>	<b>260</b>
<b>SCIENCES AGRONOMIQUES</b>	BENINOISE	6	13	19
	BISSAU GUINEENNE	1	2	3
	BURKINABE	5	2	7
	CAP-VERDIENNE		1	1
	CENTRAFRICAINE		1	1
	COMORIENNE	2	5	7
	CONGOLAISE(KINSHASA)		2	2
	GABONAISE	4		4
	GAMBIENNE	2	4	6
	HAITIENNE		1	1
	IVOIRIENNE	2	3	5
	MALIENNE	1	4	5
	MAROCAINE	14	15	29
	MAURITANIENNE	1	13	14
	NIGERIENNE	2	2	4
	OUGANDAISE		1	1
	TCHADIENNE	5	6	11
	TOGOLAISE	1	5	6
<b>Total</b>	<b>46</b>	<b>80</b>	<b>126</b>	
<b>SCIENCES DE L'EDUCATION ET DE LA FORMATION</b>	BENINOISE	1	1	2
	CAMEROUNAISE		1	1
	CAP-VERDIENNE		3	3
	COMORIENNE		6	6
	CONGOLAISE		1	1
	GABONAISE	1	2	3
	IVOIRIENNE	1	2	3
	MALIENNE		2	2
	MAROCAINE	1		1
	TCHADIENNE		4	4
	TOGOLAISE		2	2
	<b>Total</b>	<b>4</b>	<b>24</b>	<b>28</b>
<b>SCIENCES DE L'HOMME ET DE LA SOCIETE</b>	ALLEMANDE		2	2
	BENINOISE	2	4	6
	BISSAU GUINEENNE	1	19	20
	BURKINABE	1	3	4
	CAMEROUNAISE	3	3	6
	CENTRAFRICAINE		1	1
	COMORIENNE	7	18	25
	FRANCAISE	1	2	3
	GAMBIENNE	2	1	3

	GUINEENNE	3	18	21
	HAITIENNE		1	1
	IVOIRIENNE	8	7	15
	MALIENNE	2	8	10
	MAROCAINE		1	1
	MAURITANIENNE	9	23	32
	NIGERIANE		1	1
	NIGERIENNE		3	3
	OUGANDAISE	2		2
	SUISSE		2	2
	TCHADIENNE	2	10	12
	TOGOLAISE	1	2	3
	<b>Total</b>	<b>44</b>	<b>129</b>	<b>173</b>
SCIENCES DE LA SANTE	ALGERIENNE	5	7	12
	BELGE		1	1
	BENINOISE	137	89	226
	BISSAU GUINEENNE	3	2	5
	BURKINABE	66	50	116
	BURUNDAISE	2	14	16
	CAMEROUNAISE	126	102	228
	CAP-VERDIENNE	28	6	34
	CENTRAFRICAINE	14	31	45
	COMORIENNE	62	59	121
	CONGOLAISE	25	26	51
	CONGOLAISE(KINSHASA)	32	75	107
	DJIBOUTIENNE	19	32	51
	EQUATO-GUINEENNE	3	1	4
	FRANCAISE	3	3	6
	GABONAISE	33	34	67
	GAMBIENNE		4	4
	GUINEENNE	48	84	132
	HAITIENNE		1	1
	IVOIRIENNE	64	56	120
	LIBANAISE	1	1	2
	MALGACHE	4	6	10
	MALIENNE	28	60	88
	MAROCAINE	510	422	932
	MAURITANIENNE	126	294	420
	NIGERIENNE	23	49	72
	RWANDAISE	1	2	3
	SYRIENNE	1		1
	TCHADIENNE	35	82	117
	TOGOLAISE	39	56	95
	TUNISIENNE	81	101	182
	ZIMBABWENNE		1	1
<b>Total</b>	<b>1519</b>	<b>1751</b>	<b>3270</b>	
SCIENCES ECONOMIQUES ET DE GESTION	BENINOISE	15	42	57
	BISSAU GUINEENNE	2	7	9
	BURKINABE	7	11	18
	BURUNDAISE		1	1
	CAMEROUNAISE	7	6	13

	CAP-VERDIENNE	2		2
	CENTRAFRICAINE		4	4
	COMORIENNE	24	28	52
	CONGOLAISE	3	3	6
	CONGOLAISE(KINSHASA)	13	8	21
	DJIBOUTIENNE	3	7	10
	EQUATO-GUINEENNE		1	1
	FRANCAISE		1	1
	GABONAISE	13	10	23
	GAMBIENNE	2	8	10
	GHANEENNE		1	1
	GUINEENNE	17	28	45
	HAITIENNE		2	2
	IVOIRIENNE	25	26	51
	MALIENNE	23	47	70
	MAROCAINE	3		3
	MAURITANIENNE	32	89	121
	NIGERIANE	2	1	3
	NIGERIENNE	6	18	24
	TCHADIENNE	12	30	42
	TOGOLAISE	17	24	41
	<b>Total</b>	<b>228</b>	<b>403</b>	<b>631</b>
SCIENCES ET TECHNOLOGIES	AUTRICHIENNE	1		1
	BENINOISE	11	30	41
	BISSAU GUINEENNE	1	2	3
	BURKINABE	7	34	41
	BURUNDAISE	3	1	4
	CAMEROUNAISE	13	18	31
	CAP-VERDIENNE	1		1
	CENTRAFRICAINE	8	11	19
	COMORIENNE	31	82	113
	CONGOLAISE	4	2	6
	CONGOLAISE(KINSHASA)	10	16	26
	DJIBOUTIENNE	4	2	6
	FRANCAISE	2	2	4
	GABONAISE	19	12	31
	GAMBIENNE	4	9	13
	GHANEENNE		2	2
	GUINEENNE	11	44	55
	IVOIRIENNE	11	26	37
	LIBANAISE		1	1
	MALGACHE		1	1
	MALIENNE	11	34	45
	MAROCAINE	18	16	34
	MAURITANIENNE	44	181	225
	NIGERIANE		1	1
	NIGERIENNE	11	46	57
	RWANDAISE		1	1
	TCHADIENNE	11	101	112
	TOGOLAISE	13	65	78
	<b>Total</b>	<b>249</b>	<b>740</b>	<b>989</b>

<b>SCIENCES JURIDIQUES, POLITIQUES ET DE L'ADMINISTRATION</b>	BENOISE	3	7	10
	BISSAU GUINEENNE	3	4	7
	BURKINABE	6	8	14
	BURUNDAISE	1	4	5
	CAMEROUNAISE	5	3	8
	CANADIENNE	1		1
	CENTRAFRICAINE	1		1
	COMORIENNE	8	24	32
	CONGOLAISE	2	3	5
	CONGOLAISE(KINSHASA)	2	3	5
	FRANCAISE	3	1	4
	GABONAISE	7	6	13
	GAMBIENNE	2	1	3
	GUINEENNE	7	22	29
	HAITIENNE		1	1
	IVOIRIENNE	19	22	41
	MALGACHE	4	6	10
	MALIENNE	8	52	60
	MAROCAINE		1	1
	MAURITANIENNE	5	22	27
	NIGERIANE	1		1
	NIGERIENNE	9	24	33
	TCHADIENNE	8	57	65
	TOGOLAISE	7	14	21
TUNISIENNE	1		1	
<b>Total</b>	<b>113</b>	<b>285</b>	<b>398</b>	
<b>Total général</b>	<b>2290</b>	<b>3585</b>	<b>5875</b>	

**EQUIPE TECHNIQUE :**

Mamadou DIOP coordonnateur CEP

Mamadou KANDE, ingénieur statisticien, CEP

Jacques Désiré Sidi SARR ingénieur statisticien, consultant

Abdoulaye Déthier SARR, doctorant en intelligence artificielle

Démba DIOP, ingénieur statisticien et informaticien

Abdoulaye CISSE, ingénieur statisticien et informaticien

Lassané SANA, ingénieur statisticien,

Daouda DIOUF, Direction générale de la Recherche et de l'Innovation MESRI